

UN DESSIN DE DISPARITION ET D'APPARITION

Comment la création peut-elle transcender le rite ?

Un dessin soumis à différents états (eau, glace), et ensuite photographié, puis enduit de matières organiques : miel, paraffine. Il évolue sans cesse dans le temps, ce qui en change l'aspect.

Ce dessin de grand format (200 x 150 cm) est l'œuvre de Didier Mahieu, artiste belge né en 1961 qui connaît une carrière internationale. Il est conservé au Musée L, Musée universitaire de Louvain, et fait partie de la donation du *Fonds Meeùs*. Il présente l'image d'une femme disparue en 1942, Anna Spiegelman, d'origine juive vivant en Belgique : elle fut arrêtée pour le vol d'une paire de moufles dans une manufacture.

L'acte est dérisoire. Ses conséquences, tragiques.

Comment ce fait divers, rapporté uniquement avec des mots dans une déposition de police retrouvée dans un grenier, va-t-il générer un travail artistique pendant plus de huit années ?

En quoi cette démarche rend-elle présente la disparue ?

Comment cette création plastique, au même titre qu'un ensemble de pratiques sacrées, fabrique-t-elle du rite ?

La mise en exposition, voire la mise en scène du dessin dans le Musée L y contribue-t-elle ?

Je vous partage mon exploration de cette œuvre. Elle touche mon émotion ainsi que le sens que je trouve dans l'exercice de mon métier muséal qui entend créer la rencontre entre l'œuvre d'art et les publics.

L'artiste nous raconte qu'il a travaillé plus de huit ans sur le même sujet. Il est parti d'un fait divers banal. Ce qui ne l'est pas, c'est qu'Anna a disparu en 1942 et que nous savons qu'elle était juive. Son histoire est noyée dans l'Histoire terrifiante des années de guerre et de son flot de déportations. Déjà là, nous sommes emportés avec l'artiste dans une histoire ou tout est possible, imaginable.

Didier Mahieu reconstitue une image visuelle d'Anna à partir d'un document objectif décrivant les traits physiques d'Anna. Nous pourrions dire qu'il en dessine un portrait robot en y introduisant le doute. Il dessine au fusain, à la mine de plomb,

grandeur nature, en plus petit, superpose du papier calque, il noie le dessin en le plongeant dans l'eau, le photographie. Il utilise des matériaux organiques dont le miel qui entraînent l'évolution ou l'effacement progressif de l'image dans le temps. Il rephotographie et redessine en ayant étendu de la paraffine qui rend transparent le papier sur lequel réapparaît l'image. Des centaines de dessins, d'interventions, de détournements, de réappropriations.

L'artiste pose des gestes, utilise des matières suivant un certain ordre, suivant des règles dont lui seul connaît la teneur. Il devient un officiant.

Il s'emploie à se souvenir d'une image qui n'a jamais existé, à dessiner pour ne pas oublier, à créer une histoire ou à recréer l'Histoire, à retrouver la forme, les traits d'un visage et ce faisant à garder une trace, qu'elle soit furtive ou détaillée, ponctuelle ou obsessionnelle, d'une existence ou d'un instant passé.

Didier Mahieu crée du rite, par ses gestes répétitifs, codés, ses matières transformatrices. Il imprime au trait une forte charge symbolique afin de porter témoignage par l'image de cette femme, de rendre mémoire par son histoire ténue à la redoutable histoire de l'*Holocauste* qu'elle cogne inévitablement.

La notion de disparition et de réapparition par l'acte créateur prend ici particulièrement sens.

Cette démarche plastique, que je qualifie de rituel artistique dont l'artiste a fixé les règles, participe à une création pleine au-delà du résultat dont nous voyons le dessin photographié.

Car Didier Mahieu ne fait pas uniquement apparaître une image nouvelle porteuse d'une esthétique singulière, inédite, qui raconte une histoire d'apparition tout autant que de disparition. Il développe une mise en geste, une posture, une mise en scène qui troublent celui qui regarde.

Ce sont tant le dessin que le rituel qui le fait naître (pour empêcher la mort de faire disparaître Anna) qui sont convoqués. C'est cette irruption qui crée une nouvelle réalité, toute en originalité et en forte densité émotionnelle.

ANNE QUERINJEAN
DIRECTRICE
DU MUSÉE L

Cet article a été rédigé pour accompagner le dessin de Didier Mahieu qui figure en couverture du livre **Rite et création**, publié aux éditions Hermann, Paris, mars 2020, sous la direction de Myriam Watthee-Delmotte. L'ouvrage sera présenté et vendu au Musée L lors de la journée d'étude **Arts et rites** du 29 avril (voir Agenda page 29).

Le Musée L en exposant ce dessin grand format, entouré de petits dessins - dont une étude pour dessin noyé d'Anna et la vidéo avec musique d'une mise en performance du travail de l'artiste - participe à la dramaturgie de la création. Le dispositif muséal contribue à intensifier sa mise en présence en créant une mise en rite.

Nous ne sommes pas dans la reconstitution d'un mémorial mais bien dans une enveloppe soyeuse de noir et de blanc, favorable pour rencontrer Anna, imaginée, recrée, ritualisée par le travail de l'artiste pour la tirer « de la marge », de l'entre-deux, entre l'apparition et la disparition, pour lui rendre hommage et peut-être lui demander de nous pardonner...



Didier MAHIEU

Anna, 2000 - 2001

Technique mixte :

Photographie et matière
organique sur papier

200 x 150 cm

N° inv. AM1420

Fonds Meeùs

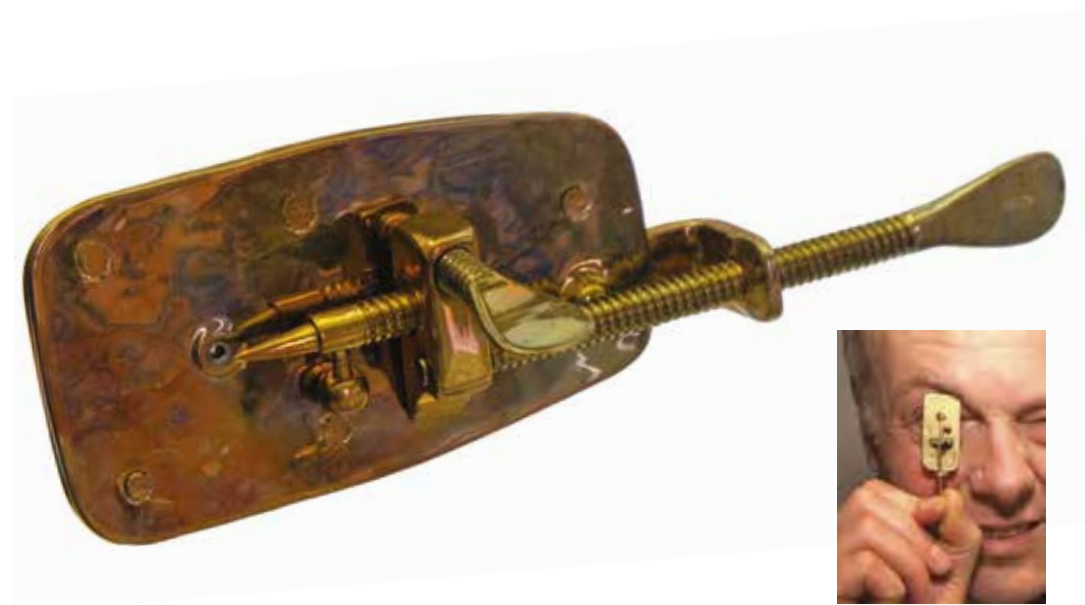
UN MICROSCOPE ÉNIGMATIQUE

Celui d'Antoni Van Leeuwenhoek

En déambulant au 2^e étage du Musée L et en admirant les différents instruments et microscopes exposés dans la vitrine scientifique, vous aurez probablement été intrigués par un petit appareil tenant dans la paume d'une main et accompagné d'une étiquette : 17. *Réplique du microscope de Van Leeuwenhoek. D626*. Cet objet ne correspond pas à l'idée que l'on se fait habituellement d'un microscope. Pour bien comprendre cet appareil, il faut s'immerger dans le monde de son concepteur Antoni Van Leeuwenhoek (1632-1723)

SA VIE

Au départ, modeste drapier dans sa ville de Delft en Hollande, Van Leeuwenhoek exerça dès l'âge de 28 ans différentes fonctions auprès du conseil municipal : huissier en 1660, géomètre-arpenteur en 1669, conseiller municipal en 1677, contrôleur des vins et liqueurs en 1679. Les revenus perçus dans ces différentes fonctions lui permettront bientôt d'arrêter son négoce de drapier et de s'adonner à sa vraie passion : les observations par ses microscopes personnels.



« *In tenui labor, at tenuis non gloria* » (C'est sur les petites choses qu'il travailla, mais petite ne fut pas sa gloire.) Virgile, *Les Georgiques*, IV, 6. Telle est la devise gravée sur la médaille frappée par l'Université de Louvain en l'honneur d'Antoni Van Leeuwenhoek et qui lui fut envoyée en 1716 « ... en gage de reconnaissance pour les célèbres découvertes faites en **Philosophie naturelle** ¹ par Leeuwenhoek et qui ne sont pas encore estimées à leur juste valeur ». Si notre *Alma Mater* a tenu à honorer ce grand scientifique, c'est parce que ses découvertes, grâce à son microscope original, ont bouleversé le monde des connaissances au XVII^e siècle.

Van Leeuwenhoek est né en 1632, la même année que le compositeur J.B. Lully, que le philosophe B. Spinoza et surtout la même semaine et dans la même ville que le peintre Joannes Vermeer qu'il a certainement rencontré. On estime que ce serait Leeuwenhoek qui aurait posé comme modèle pour le tableau *L'astronome* et fort probablement pour *Le géographe*. Il sera d'ailleurs son exécuteur testamentaire après son décès en 1675. D'après Boutibonnes ², Van Leeuwenhoek et les nombreux peintres de Delft se sont concertés, mus par un intérêt commun : « saisir » les objets

PAR
MARC GROESSENS
AMI DU MUSÉE L

Réplique du microscope
de Van Leeuwenhoek par
Christopher Allen, cuivre
N° inv. D626
Donation
Pr André Roucoux

¹ Philosophie naturelle :
nom donné au XVII^e siècle
aux sciences exactes

² Boutibonnes Philippe,
*Antoni Van Leeuwenhoek,
l'exercice du regard*, éd.
Belin, Paris 1994



Jan Verkolje

Portrait de Antoni van Leeuwenhoek vers 1680

³ *Royal Society of London for improving of natural Knowledge* : Académie des Sciences d'Angleterre dont les communications se faisaient dans leurs *Philosophical transactions*

⁴ Antoni Van Leeuwenhoek, *Arcana naturae detecta*, van Krooneveld ed., Delft, 1695, facsimile

⁵ Antoni Van Leeuwenhoek, *Continuatio arcana naturae detectorum*, van Krooneveld ed., Delft, 1697, facsimile

par le regard profond sur les choses et les êtres, au-delà des apparences et puis les transmettre - pour les peintres, par l'image - pour Van Leeuwenhoek, par les descriptions et illustrations de ce qu'il aura observé. Il enverra celles-ci dans ses fameuses lettres à la **Royal Society**³ de Londres qui les publiera dès 1674. Van Leeuwenhoek rassemblera la plupart de ces lettres sous forme de recueils^{4,5}.

Rappelons que le début du XVII^e siècle connaîtra un engouement pour tous les instruments optiques : loupes perfectionnées, microscopes, télescopes, et aussi les *camera obscura* que les peintres commençaient à utiliser.

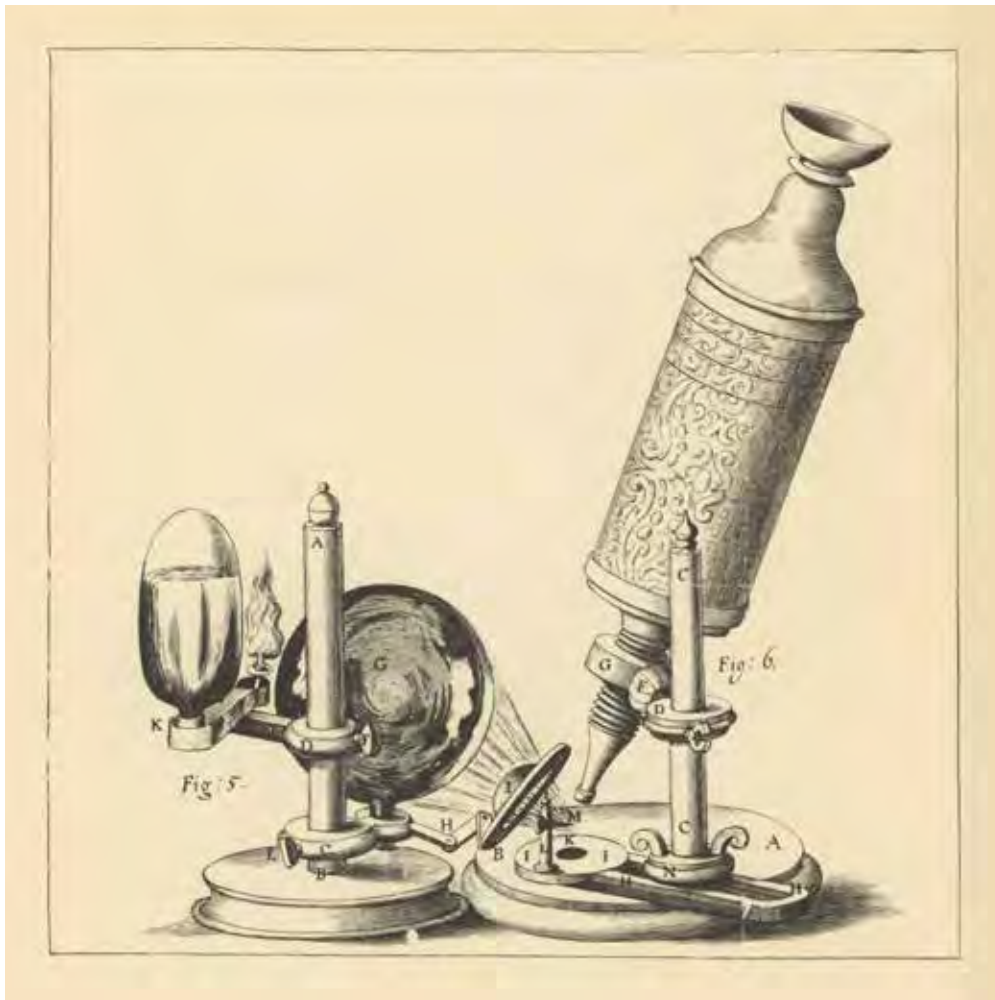
SES MICROSCOPES

On estime que Van Leeuwenhoek aurait conçu et construit lui-même plus de 400 microscopes et lentilles montées. Il se serait inspiré des compte-fils utilisés dans le commerce des draps. Il s'intéressait aux variétés et qualités des tissus et a

donc imaginé de monter sur un support fixe des lentilles de plus en plus perfectionnées, très petites, mais très performantes grâce à un procédé qu'il a gardé jalousement secret. Certains de ses microscopes ont un pouvoir de grossissement jusqu'à 270 fois.

Il a également inventé un procédé de mise au point par l'usage de deux vis perpendiculaires permettant de déplacer l'objet jusqu'à obtenir la meilleure image désirée. Il a aussi étudié les effets de la lumière pour ses observations : souvent par un rayon latéral ou alors en pleine lumière, suivant les cas. Il a aussi constaté que certains objets étaient mieux rendus sur un fond noir.

Si vous observez la réplique du Musée L., vous remarquerez que le porte-objet se termine en pointe. Ceci est très commode pour fixer un objet comme un corps d'insecte que l'on peut transpercer. Pour les objets solides, il les fixait avec de la glu ou de la cire. Pour les liquides, il fabriquait une petite ampoule de verre prolongée par un capillaire qu'il pouvait appliquer sur le porte-objet.



Microscope composé de Robert Hooke, 1665

SES DÉCOUVERTES

Mû par une insatiable curiosité, sans formation scientifique, il passera sa vie à observer au microscope tous les objets, plantes et animaux à sa portée, ainsi que certains éléments du corps humain. Les observations vont dans tous les sens, sans ordre précis. Rappelons que la classification binominale des végétaux et animaux ne sera décrite qu'après sa mort, par Linné (1707-1778). Dès 1668, il commence à livrer ses premières observations microscopiques. Les découvertes vont se succéder :

- 1673, ses premières descriptions communiquées à la *Royal Society* portent sur les moisissures, le pou, l'abeille.

- 1674, il décrit les **globules rouges humains** et s'étonne de la transparence du liquide transportant ceux-ci (le plasma).

- 1674, il découvre des microorganismes (*little animals*) dans l'eau et dans des infusions de poivre : **organismes unicellulaires et premières bactéries** vues par un œil humain.

- 1677, il observe des animalcules mobiles et munis d'une queue dans du sperme. Ce seront **les**



Circulation capillaire chez un têtard

spermatozoïdes qu'il retrouvera dans la plupart des espèces étudiées et qu'il décrira et dessinera sous le nom d'« *animalculi in semine masculino* ». Ceci l'amènera à refuser le concept répandu et établi à l'époque de « génération spontanée ».

- 1680 première description de **la levure** de la bière.

- 1683 première description des **bactéries du tartre** dentaire.

- 1688 confirmation de la **circulation capillaire** entre artères et vaisseaux sur les anguilles (déjà découverte par Malpighi en 1661 mais qu'il ignorait probablement).

Toute sa vie durant, aidé par sa fille Maria, et jusqu'à quelques heures avant son décès, à l'âge de 90 ans, il étudiera et interprétera ses observations. À son décès, sa fille envoie 26 microscopes, à la *Royal Society* (comme son père en avait fait la promesse dans une lettre de 1701). Ils auraient tous disparus dans l'incendie de l'hôpital de Chelsea. Maria décède en 1745 et, deux ans plus tard, plus de 247 microscopes et plus de 172 lentilles seront vendus en vente publique et dispersés. On recense encore 9 microscopes originaux dont un à Anvers.

RECONNAISSANCE

Face au scepticisme de la plupart des scientifiques de son temps, il parvient à faire reconnaître la véracité de ses dires en montrant ses découvertes à de nombreux témoins : notables de Delft, scientifiques hollandais. Mais c'est surtout la confirmation par Robert Hooke⁶ de l'exactitude de ses découvertes qui assurera la crédibilité de ses écrits à cet homme qui n'écrivait pas en latin. En 1680, il sera élu **membre de la Royal Society de Londres** et, en 1699, correspondant étranger à l'*Académie Royale des Sciences de Paris*.

Sa renommée dépassera les frontières et très tôt, il recevra de nombreux visiteurs : médecins,

peintres, érudits, amateurs éclairés, aristocrates et même souverains. Parmi eux, citons : Jan Swammerdam (médecin et naturaliste) ; les Huygens père (diplomate et poète) et fils (mathématicien et astronome) ; Leibniz, lors de son voyage dans les Provinces-Unies, qui aurait dit de lui : « Je préfère voir un Leeuwenhoek me dire ce qu'il voit à un cartésien qui me dit ce qu'il pense. » la reine Mary II d'Angleterre ; le roi Charles II d'Angleterre ; le roi de Prusse Frédéric 1^{er} et surtout le Tsar Pierre le Grand à qui il offrira un microscope « aquatique » à civelles⁷.

⁶ Robert Hooke (1635-1703), scientifique pluridisciplinaire anglais. C'est lui qui lance l'usage du mot « cellule » dans le premier traité de microbiologie : *Micrographia*, 1665, facsimile Dover publications, New York 1938

⁷ Civelles : jeunes anguilles ayant la particularité d'être encore transparentes.

Dédicace à Cosme III
Grand Duc de Toscane



Qui a inventé le microscope ?

L'origine du microscope est controversée. Dès le tout début du XVII^e siècle, de nombreux artisans « lunetiers » s'emploient à fabriquer des lentilles grossissantes. Un des utilisateurs les plus célèbres est l'Anglais Robert Hooke, auteur de *Micrographia*⁶. Cependant, les historiens des sciences s'accordent pour attribuer à Antoni Van Leeuwenhoek la paternité de l'invention de la microbiologie (et donc de **la microscopie**) pour la large diffusion de ses écrits dans lesquels il notait les résultats de

ses nombreuses observations qui ont bouleversé la connaissance du vivant. Et tout ceci, grâce à cet objet que vous pouvez découvrir au Musée L : un microscope **simple**, de sa fabrication, au pouvoir grossissant (x 270) supérieur à tous les microscopes **composés** de cette époque. Il faudra attendre le XIX^e siècle pour avoir une avancée déterminante dans ce domaine : Schwann, Virchow, Pasteur et Koch.

LA VIE DU MUSÉE

LOUIS VAN LINT

En décembre dernier, à l'occasion des 110 ans de la naissance de l'artiste (Bruxelles, 1909 – Kraainem, 1986), le *Louis Van Lint Institute* annonçait la



mise en ligne prochaine du **catalogue raisonné** des œuvres de ce représentant renommé de *La Jeune Peinture Belge*.

Vous pouvez le trouver désormais ici : catalogue.louisvanlint.org

Notre Musée possède plusieurs belles toiles de Louis Van Lint, ainsi que des dessins et des gouaches (Collections S. Goyens de Heusch et Ch. Delsemme). Arabesques et couleurs contrastées caractérisent son travail qui appartient à l'abstraction lyrique.

Pour en savoir plus >>> <https://louisvanlint.org>

Louis Van Lint

(Bruxelles 1909,
Bruxelles 1986)

Contorsion marine, 1973

Peinture à l'huile sur toile
116 x 81 cm

N° inv. AM1991

Donation S. Goyens de
Heusch

LOBBY AWARDS 2019

À travers sa directrice, Anne Querinjean, c'est toute l'équipe du Musée L qui est récompensée par ce prix du « leader Bévé de l'année » décerné le 17 décembre dernier dans le cadre prestigieux du Palais des Beaux-Arts de Bruxelles. Elle y était entourée notamment par Eddy Merckx (Leader de l'année) et par Michèle Anne De Mey (Prix du Patrimoine culturel bruxellois), ainsi que de quelques autres personnalités.

LOBBY est la revue des cercles du pouvoir de la métropole bruxelloise qui décerne chaque année depuis 2010 les LOBBY AWARDS. L'idée est précisément de valoriser les leaders d'opinion, c'est-à-dire celles et ceux qui portent des messages à la société.

Une belle reconnaissance du dynamisme et du rayonnement de notre Musée « maison d'hôte » jusqu'à Bruxelles et au-delà !



AGENDA MARS – MAI 2020

EXPOSITIONS

EXPOSITION SINGULIÈRE

Jusqu'au 17.05.2020

PARCOURS D'ARCHÉOLOGUES : ENTRE ARCHIVES ET OBJETS

L'exposition met en lumière les coulisses de l'archéologie, son historiographie en tant que discipline qui ne se limite pas aux fouilles de terrain, mais tire parti des éléments de diverses disciplines (philologie, histoire des religions, sociologie, etc.) pour créer une nouvelle façon d'interpréter le passé. La présentation d'artefacts sera complétée par des documents d'archives pour recréer le contexte de spécialisation de la discipline entre la fin du XIX^e siècle et le milieu du XX^e siècle, époque clé de son évolution.

La collection du chanoine René Maere (1867 - 1950), une centaine d'estampages d'inscriptions paléochrétiennes réalisés dans les catacombes romaines au début du XX^e siècle, illustre les importantes découvertes archéologiques dont la Belgique a pu bénéficier à cette époque. La place de Maere parmi les premiers professeurs d'archéologie à Louvain rend également sa collection significative de l'évolution de l'histoire de l'Université et de ses liens avec les tendances scientifiques plus larges.

La collection du professeur Jean Doresse (1917-2007) composée d'archives, de carnets de notes et d'artefacts archéologiques témoigne de ses découvertes, mais aussi du processus méticuleux d'analyse et des défis que cet égyptologue renommé a dû relever tout au long de ses recherches sur les anciens monastères coptes. Cette collection illustre également la partie inédite de la recherche archéologique qui a lieu après les fouilles dans les laboratoires et les universités.

L'exposition sensibilisera le visiteur au lien étroit tissé entre archéologie et compréhension sociale du passé et à leur impact continu sur nos expériences actuelles.

AUTOUR DE L'EXPO NOCTURNE FAMILLES

Vendredi 13.03.2020 de 17h30 à 19h30

CHAPEAU, LES ARCHÉOLOGUES !

Pour enfants de 7 à 12 ans, accompagnés
Prix : 3 € / enfant + entrée au musée pour l'adulte accompagnant
Réservation obligatoire : publics@museel.be

Il est 17h et le Musée L ferme ses portes... À la lueur des lampes de poche, les sens en éveil, un groupe d'enfants téméraires enquête et tente d'élucider les plus étranges mystères du Musée. Ces archéologues en herbe, dignes héritiers d'Indiana Jones, auront-ils suffisamment de temps pour résoudre toutes les énigmes qui leur sont posées ?

ATELIER FAMILLES

Samedi 28.03.2020 de 14h à 16h

DANS LA PEAU D'UN ARCHÉOLOGUE

Pour enfants de 5 à 12 ans, accompagnés
Prix : 3 € / enfant + entrée au musée pour l'adulte accompagnant
Réservation obligatoire (places limitées) : publics@museel.be

Les archéologues utilisent des techniques sur leur terrain qui peuvent nourrir la créativité. Estampage, papier millimétré, calque... seront explorés par les enfants au cours de cet atelier en compagnie d'Annelies Van Den Ven, chercheuse UCLouvain / INCAL et commissaire de l'expo.

VISITE GUIDÉE

Dimanche 03.05.2020 de 15h à 16h30

Visite guidée pour adultes

Prix : 3 €/pers.+ entrée au musée gratuite
Réservation obligatoire : publics@museel.be

CONFÉRENCE

Mardi 05.05.2020 de 16h30 à 18h

OBJETS ARCHÉOLOGIQUES EN TRANSIT

Par Mirjam Brusius, chercheuse,
German Historical Institute de Londres

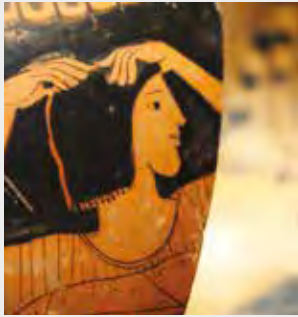
Médiateur : Dr Gert Huskens, chercheur,
Université Libre de Bruxelles

Lieu : Auditorium du Monceau

Prix : entrée au musée

Réservation souhaitée : publics@museel.be

Cette conférence s'inscrit dans le cadre du cycle *Culture et Politique* du projet Louvain 2020 « Enseignement et recherche au cœur du Musée-laboratoire » et au sein de l'exposition temporaire *Parcours d'archéologues : entre archives et objets*. Lorsque nous voyons des artefacts archéologiques dans les musées, ils sont souvent exposés par rapport à leurs premières périodes d'utilisation, de leur fabrication à leur dépôt. Cependant, ce que l'on oublie souvent, c'est que ces objets ont une longue durée de vie qui va au-delà de cette fonction initiale. Le processus d'interprétation se poursuit après le passage de ces artefacts des données scientifiques aux collections muséales. Comme pour toute interprétation, le récit qui en résulte est un récit très politiquement et socialement situé. Dans cette conférence, Mirjam Brusius abordera une période particulièrement mouvementée de l'histoire de l'archéologie et de la politique internationale, du XIX^e au début du XX^e siècle. À cette époque, les grands musées européens ont dû trouver un moyen d'intégrer leurs nouvelles collections archéologiques venant de l'étranger dans leurs propres histoires.



EXPOSITION TEMPORAIRE

Du 08.05 au 16.08.2020

FORMES DU SALUT

L'exposition met en valeur les sculptures et les peintures religieuses de la Donation royale en provenance de l'abbaye de Val Duchesse et mises en dépôt au Musée L. Découvrez à cette occasion le travail expert et minutieux de conservation-restauration mené à l'IRPA (Institut Royal du Patrimoine Artistique) avec le soutien du Fonds Baillet-Latour.

Cette exposition originale, conçue comme un diptyque, permet de rentrer dans l'usage, dans les croyances et dans les conditions matérielles de ces œuvres qui garantissent le « salut ». Au-delà de ces pratiques religieuses, le propos soulignera la fonction de conservation et de transmission aux générations futures assurée par les musées et les restaurateurs.

L'intervention technique, soutenue par la recherche documentaire et par la connaissance historique des pratiques, sera rendue très accessible par une présentation dynamique.

Une occasion unique de découvrir ces histoires de « salut » et de sauvetage des œuvres qui sont beaucoup plus mouvementées que ce que leur apparence statique peut laisser croire ! Explorez le parcours de l'exposition et découvrez les modifications que ces œuvres ont connues au fil des siècles.

En partenariat avec l'IRPA (Institut Royal du Patrimoine Artistique). Avec le soutien du Fonds Baillet-Latour et de la Fondation Sedes Sapientiae

AUTOUR DE L'EXPO

JOURNÉE D'ÉTUDE

Mardi 12.05.2020 de 9h à 17h30

APPROCHES DE LA SCULPTURE ANCIENNE (Moyen Âge - Temps modernes) : regards croisés sur les méthodes d'analyse

Prix : entrée au musée

Réservation obligatoire : publics@museel.be

Programme détaillé sur : museel.be/fr/exposition/formes-du-salut

À l'occasion de l'exposition *Formes du salut*, le Musée L, en partenariat avec l'IRPA, organise cette journée d'étude. Avant d'être appréciées pour leur valeur esthétique ou historique et figées sur des socles muséaux, les sculptures en bois polychromé présentées dans l'exposition ont été des objets de dévotion. Pour remplir cette fonction, elles furent, pendant plusieurs siècles, réparées, parfois fortement remaniées, ou encore repeintes pour être remises au goût du jour. Ceci explique la complexité des méthodes d'analyse dont ces témoins ancestraux font l'objet aujourd'hui : comparaisons morphologiques, datations dendrochronologiques, recherches en archives, études techniques, investigations physico-chimiques, analyses iconographiques, contextuelles...

En réunissant des experts autour de cette thématique, cette journée sera l'occasion d'envisager la très grande variété des approches méthodologiques. Au-delà de l'aspect didactique fondé sur des études de cas, cette rencontre permettra également de faire le point sur les limites de ces méthodes d'analyse et sur leurs perspectives d'avenir. Cette journée s'adresse à un public élargi, experts, étudiants, amateurs, curieux.

CONFÉRENCE CONTÉE

Vendredi 29.05.2020 de 14h à 16h

LA QUESTION DU SALUT DANS LES RELIGIONS À MYSTÈRES EN GRÈCE ANCIENNE

par Anne-Donatienne Hauet, professeure d'anthropologie en Hautes Écoles

Lieu : salle de séminaire

Prix : 8 € (entrée au musée comprise)

Réservation obligatoire : publics@museel.be

En voyageant dans les collections du Musée L, entre les sculptures et objets de la Grèce ancienne, découvrez comment la question du salut est présente dans les religions ou cultes à mystères. Approches contextuelles et récits mythologiques ponctueront ce moment d'échange qui s'inscrit en prolongement de la thématique de l'exposition *Formes du salut*.

ACTIVITÉS RÉGULIÈRES

DIMANCHE GRATUIT

Les dimanches 01.03, 05.04 et 03.05.2020 de 11h à 17h

Découvrez le Musée L en toute liberté ! Chaque premier dimanche du mois, entrée et médiaguide (dans la limite des exemplaires disponibles) sont gratuits pour tous.

MÉDITATION

LES VENDREDIS 06.03, 03.04 ET 08.05.2020 DE 12H45 À 13H45

HATHA YOGA ET MÉDITATION

Cycle animé par D. Van Asbroeck.

Lieu : salles du musée

Prix : 8 € (entrée au musée comprise)

GRATUIT pour les membres UCLouvain (places limitées)

Réservation obligatoire : publics@museel.be

Cet atelier, accessible à tous (expérimentés ou débutants), combine la pratique de mouvements, postures de yoga et méditation de pleine conscience.

Une occasion pour s'arrêter, se poser dans un cadre magique, regarder avec une attention ouverte, être présent à ses sensations, pensées, émotions... sans filtre, sans jugement... instant après instant. Pour prendre soin de soi et installer plus de calme intérieur au cœur de la vie tumultueuse, en présence des œuvres du Musée.





LUNCH TIME

Un vendredi par mois de 12h30 à 13h30.

Prix : entrée au musée

Réservation obligatoire : publics@museel.be

Le temps d'une pause de midi, les guides du Musée vous proposent un focus sur une œuvre du Musée. À chaque visite, de nouvelles découvertes livrées avec passion en toute complicité et simplicité. Une visite non conventionnelle pour un midi culturel !

20.03.2020 : *La galerie des moulages*

24.04.2020 : *Picasso, graveur*

15.05.2020 : *Histoire(s) de l'Université*



NOCTURNE

Les jeudis 19.03 et 16.04 2020, de 17h à 22h

NOCTURNE AU MUSÉE L

Prix : entrée au musée

Le 3^e jeudi de chaque mois, explorez le temps d'une soirée les espaces chaleureux du Musée L et découvrez ses expositions permanentes ou temporaires. Chaque mois, profitez de diverses activités pour vivre le musée autrement.



ENFANF'ART

Le mercredi de 13h45 à 15h15

ENFANF'ART, cycle d'ateliers créatifs

Pour enfants de 7 à 12 ans

Lieu : Atelier L

Prix : 6 € par séance (abonnement)

Réservation obligatoire : publics@museel.be

Enfanf'Art, c'est le rendez-vous hebdomadaire des petits artistes en herbe ! Une fois par semaine, viens t'amuser et développer ta créativité au Musée L ! Une activité pour bien commencer le week-end. Les derniers ateliers de l'année (mois de juin) sont consacrés au montage d'une exposition avec vernissage et discours.



CYCLE DE RENCONTRES

À 19h30

Mardi 10.03.2020 : *Candice Marro*

Jeudi 02.04.2020 : *Saule*

INTÉRIEUR JOUR

Lieu : Forum du Musée L

Prix : entrée au musée.

GRATUIT pour les membres UCLouvain

Réservation obligatoire : www.uclouvain.be/culture

Le temps d'une soirée, une personnalité vient partager son expérience et sa recherche intérieure au Musée L. Situés dans des milieux divers, nourris de diverses traditions, spirituelles, philosophiques ou laïques, quelques femmes et hommes « habités » prendront le risque de se découvrir et tenteront de transmettre au public ce qui les fait vivre au plus profond, en s'inspirant d'une œuvre du musée. La rencontre est animée par Axelle Thiry.

En partenariat avec *UCLouvain Culture*



ACTIVITÉS PONCTUELLES

MARS

ESCAPADE

Vendredi 06.03.2020

JOURNÉE À SOIGNIES

Les métiers d'art du patrimoine

Voir *Courrier* #52

CONFÉRENCE

Mardi 10.03.2020 de 13h à 14h

CÉSAR M'A TUÉ.

Les neuf vies de Vercingétorix

par **Laurent Olivier**, conservateur au Musée d'archéologie nationale de Saint-Germain-en-Laye pour les collections celtiques et gauloises et spécialiste de l'histoire de l'archéologie européenne.

Dans le cadre du cycle de conférences *Culture et Politique* (Projet Louvain 2020)

Lieu : Auditorium du Monceau

Prix : entrée au musée

Réservation souhaitée : publics@museel.be

52 avant J.-C. : toute la Gaule n'est pas encore conquise et deux ennemis, que tout oppose, se livrent un combat à mort, Jules César et Vercingétorix. Mais sait-on qu'avant de se jeter dans une guerre totale l'un envers l'autre, le conquérant romain et le jeune chef gaulois avaient été amis ? En neuf mois d'actions de guérilla menées de main de maître, Vercingétorix aura marqué le cours de l'histoire. C'est lui qui, en définitive, aura gagné la bataille, transformant sa défaite militaire en victoire morale. Mais que savons-nous vraiment de lui et de sa lutte contre l'envahisseur romain ? Le témoignage des historiens, que sont venues compléter dernièrement les découvertes de l'archéologie, apportent des révélations stupéfiantes : après sa mort, Vercingétorix aura connu bien d'autres vies.

SOIRÉE CINÉMA

JEUNES AMIS ET AMIS DU MUSÉE L

Jeudi 12.03.2020 à 20h

SÉRAPHINE de Martin Provost

Lieu : Studio 13, place de l'Agora

Prix : 5 € / 2 € - de 30 ans

Réservation obligatoire : amis@museel.be

Introduction par le Professeur Joël Roucloux, UCLouvain/INCAL : *Wilhelm Uhde*, l'art par-delà les frontières.

Voir page 30

NUIT DE LA POÉSIE

Jeudi 19.03.2020 de 18h à minuit

Prix : entrée gratuite

Un temps suspendu pour reprendre son souffle...

Autour de la poétesse **Laurence Vielle**, artiste en résidence à l'UCLouvain, les étudiants vous offrent un moment pour reprendre souffle, un temps suspendu pour savourer les mots et les œuvres du Musée L.

Des œuvres qui chuchotent, des poètes ambulants, des vers en sanskrit, des oiseaux de papier, des invités de prestige (Serge Pey, François Bon...), des mots chantés, slamés, déclamés...

Joignez-vous à ce « *chant urgent, bouleversant, bouleversé, renversant, insurrectionnel de nos êtres en faillite* ».

Laurence lira des extraits du livre de Caroline Lamarche *Nous sommes à la lisière*, que l'auteur dédicacera.

En partenariat avec *UCLouvain Culture*

ESCAPADE

Samedi 21.03.2020

JOURNÉE À GAND
Hommage à Van Eyck

Voir *Courrier #52*

PRINTEMPS DES SCIENCES

Samedi et dimanche 28 et 29.03.2020

ET DEMAIN ?

Informations et inscriptions :
www.printempsdessciencesucl.be

La 20^e édition du *Printemps des Sciences* se tiendra la semaine du 23 au 29 mars 2020 sur le thème : « Et demain ? ». Dans ce cadre, des ateliers pour le public scolaire seront proposés pendant la semaine et le Musée ouvrira ses portes gratuitement pour le grand public du *Printemps des Sciences* le we du 28 et 29 mars. Venez nombreux, avec vos élèves, en famille ou entre amis, découvrir les sciences et les chercheurs dans une ambiance conviviale.

En partenariat avec *Science Infuse*

MURDER PARTY

Mardi 31.03.2020 à 20h

MURDER PARTY AU MUSÉE L

Prix : 6 € pour les – 30 ans

Sur Inscription via la page Facebook *Jeunes amis du Musée L*

Les Jeunes amis du Musée L proposent aux moins de 30 ans une activité tendance, fun, ludique et originale pour découvrir les collections du Musée. Dans un lieu propice pour déambuler, admirer, se poser des questions, découvrir, dialoguer... lancez-vous dans le jeu ! Au cours d'une « Murder Party », les participants

devront résoudre des énigmes et trouver des indices afin de découvrir l'assassin d'une des toiles du musée... Parallèlement, des concerts avec des artistes de Louvain-la-Neuve et de l'UCLouvain seront organisés dans le Forum du musée.

AVRIL

MATINÉE FAMILLES

Mercredi 08.04.2020 de 10h à 12h

BABY FRIENDLY

Pour enfants de 1 à 4 ans, accompagnés

Prix : 3 € / enfant + entrée au musée pour l'adulte accompagnant

Réservation obligatoire : publics@museel.be

Trop jeune pour visiter un musée ? Absolument pas ! Le Musée L se découvre dès le plus jeune âge... Au cours de cette matinée « spéciale tout-petits », venez partager un moment privilégié avec votre enfant. Au programme : explorations, expérimentations, éveil des sens en douceur et en couleur au travers des salles du Musée.

Une matinée pour explorer et s'amuser ! C'est ce que vous propose le Musée L pendant les vacances scolaires. Une occasion de partager un moment convivial, amusant et enrichissant, petits et grands réunis.

BALADE NATURE ET COULEUR

Samedi 11.04.2020 de 13h30 à 16h30

JAUNE Printemps

Balade suivie d'un atelier nature, avec *ArNaBaL* (Art Nature Balade), Marie Dachy, Astrid de Hulst, Micou Godts, guides nature CNB

Pour adultes et enfants accompagnés à partir de 6 ans, maximum 30 participants

Lieu : Musée L et alentours

Prix : 9 € + entrée au musée (entrée gratuite au musée pour les enfants)

Réservation obligatoire : publics@museel.be

En ce samedi de Pâques et de printemps, « butinons » dans les peintures du Musée à la recherche du jaune, attardons-nous sur les impressions que cette couleur nous suggère. Lors de la balade nature dans les espaces verts et coins insoupçonnés proches du Musée, observons l'effervescence, les comportements et les adaptations de la faune et de la flore.

Pourquoi le jaune ? Que voient les oiseaux, que perçoivent les insectes ? Les couleurs ont-elles un rôle ? La nature nous aurait-elle insufflé ses codes et couleurs ?

De retour à l'atelier, amusons-nous à décliner les jaunes, les pigments et les matières naturelles pour réaliser une création personnelle riche de nos observations faites au Musée et lors de la balade.





APRÈS-MIDI FAMILLES

Mercredi 15.04.2020 de 14h à 17h

ARCHI - amusant

Pour enfants de 5 à 12 ans, accompagnés

Prix : 3 € / enfant + entrée au musée pour l'adulte accompagnant

Réservation obligatoire : publics@museel.be

Quel beau bâtiment, ce Musée L ! Profite de ton mercredi de congé pour venir le découvrir de l'intérieur, en connaître l'histoire et explorer les autres éléments d'architecture qui se cachent dans les salles et les œuvres du Musée. Chapiteau, colonne, frise ou encore pinacle n'auront plus de secret pour toi. Tu pourras même devenir l'architecte de ta propre ville imaginaire !

Une après-midi entière pour explorer, apprendre et s'amuser ! C'est ce que vous propose le Musée L pendant les vacances scolaires. Une occasion de partager un moment convivial, amusant et enrichissant, petits et grands réunis.



STAGE ARTISTIQUE

Du jeudi 16.04 au dimanche 19.04.2020 de 9h30 à 16h30

TRACE - ÉCRITURE

Stage artistique pour adultes animé par Anne Dejaifve

Matériel : chacun apporte le matériel lié à sa pratique (attention : l'espace d'atelier ne permet pas le travail en grand format).

Prix : 140 € (entrée au musée comprise)

Inscription obligatoire (places limitées) : publics@museel.be

... L'essence de l'écriture, ce n'est ni une forme ni un usage, mais seulement un geste, le geste qui la produit en la laissant traîner : un brouillis, presque une salissure, une négligence.

Roland Barthes



JOURNÉE D'ÉTUDE

Mercredi 29.04.2020 de 9h à 17h

ARTS ET RITES

Lieu : Auditorium du Monceau

Prix : entrée au musée

Plus d'infos : uclouvain.be/fr/instituts-recherche/incal/journee-d-etude.html

Cette journée d'étude s'insère dans un vaste projet interdisciplinaire intitulé « Arts et Rites » mené entre le Musée L et des chercheurs de l'UCLouvain. Un groupe de recherche s'est réuni autour de séminaires thématiques à la croisée de différentes disciplines – histoire de l'art, études littéraires, anthropologie, théologie et science des religions, archéologie – dans l'objectif de la mise en place d'une exposition qui se tiendra au Musée L au printemps 2021. Afin de questionner les frontières conceptuelles du rite, de l'art et de l'environnement muséal, une journée d'étude est organisée. Elle permettra de nouvelles discussions entre les acteurs de ce projet et des experts extérieurs.



En partenariat avec l' INCAL (Institut des Civilisations, Arts et Lettres)

MAI

VOYAGE

Du dimanche 03.05 au dimanche 10.05.2020

LE CHEMIN DE SAINT-JACQUES

Voir *Courrier* #51

VOYAGE

Du mardi 26.05 au jeudi 28.05.2020

TROIS JOURS EN ÎLE-DE-FRANCE

Voir *Courrier* #52

PLUS TARD...

JUIN

VISITE D'ATELIER

Samedi 06.06.2020

RENCONTRE AVEC YVES ZURSTRASSEN

Voir page 32

CONFÉRENCE

Judi 18.06.2020 à 19H30

LA DANSE ET LE SACRÉ

Par Marc Crommelinck, président des amis du Musée L

Lieu : Auditorium BARB48, place Ste Barbe, LLN

Prix : 9 € / Amis du Musée L : 7€

Étudiants de moins de 26 ans : gratuit

Réservation conseillée : amis@museel.be

Voir page 31

SEPTEMBRE

VOYAGE

Du mardi 08.09 au mardi 15.09.2020

LES TRÉSORS MUSÉAUX DE LA SUISSE

Voir page 33

LES JEUNES AMIS DU MUSÉE L



Cela fait maintenant six mois que je suis membre des *Jeunes Amis du Musée L* ayant pour objectif de mettre en avant la culture et le Musée L au travers d'activités diversifiées. Étudiante en master Histoire et ancienne animatrice chez les Scouts, je me suis tout de suite sentie concernée par ce projet enrichissant. C'est l'occasion de promouvoir la culture et de rencontrer de nouvelles personnes provenant de différentes études ou non et d'élaborer ce projet fantastique. Les JAML, c'est outre des réunions pour préparer les « actis », un groupe d'étudiants et de jeunes travailleurs qui s'intéressent à l'art et à la façon de le faire connaître à un public plus large. La première activité de l'année a été une soirée

« loups-garous » et visite libre. Le petit plus a été d'utiliser des cartes à partir des tableaux du Musée. J'ai découvert des peintures que je ne connaissais pas et puis n'est-ce pas sympathique de découvrir le Musée d'une autre façon et de nuit ? Si tu as aimé, viens le 20 février. Ce Musée a la particularité selon moi de cacher des salles uniques comme la *Galerie des moulages*, un lieu magique visité fin novembre. Mais JAML, que peut-on attendre pour ce quadrimestre ? Nous vous attendons également pour des événements particuliers : soirée film et conférence le jeudi 13 mars. Le film a l'air top ! Petite nouveauté, une *Murderparty* le 31 mars. À découvrir donc ! Je suis heureuse de visiter le Musée L autrement. Alors venez, passez la porte comme moi et vous ne serez pas déçus.



SOIRÉE CINÉMA

SÉRAPHINE

Un film de Martin Provost (2008), avec Yolande Moreau et Ulrich Tukur

JEUDI 12 MARS 2020 À 20 HEURES

Introduction par **Joël Roucloux**,
professeur UCLouvain / INCAL :
Wilhelm Uhde, l'art par-delà les frontières

Si le film de Martin Provost met justement l'accent sur la figure fascinante de Séraphine, magistralement interprétée par Yolande Moreau, il permet aussi d'évoquer un acteur majeur de l'art moderne. Les circonstances de la rencontre entre l'artiste et l'un des « impresarios » de Picasso et du Douanier Rousseau relèvent d'une coïncidence à peine incroyable. Passeur entre « avant-garde » et « art en marge », Uhde fut aussi le chantre allemand d'une certaine « tradition française » suscitant l'agressivité des nationalistes exclusifs des deux pays. Une exposition lui a été récemment consacrée au LAM de Villeneuve-d'Ascq.



PAR
COLINE KRUG
JEUNE AMIE
DU MUSÉE L



Lieu : Studio 13,
place de l'Agora, LLN
Prix : 5 €
moins de 30 ans : 2 €
Réservation obligatoire :
amis@museel.be

CONFÉRENCE

PAR
MARC CROMMELINCK

LA DANSE ET LE SACRÉ

JEUDI 18 JUIN 2020 À 19H30

**Déesse Kaumari**

Inde, milieu ^{vi}^e-début ^{vii}^e
Grès rouge moucheté
72 x 40 x 17 cm
N° inv. NE64
Legs D' Ch. Delsemme

La danse nous permet de nous échapper du quotidien en ouvrant un Espace-Temps poétique dans lequel les mouvements des corps, n'étant plus momentanément asservis aux impératifs prosaïques de l'adaptation au milieu, se métamorphosent en des formes expressives, avec comme seul but de "taquiner" la Beauté... D'autre part, depuis l'aube de l'humanité, la danse semble être un moyen privilégié pour entraîner l'homme aux limites de ses états de conscience habituels et par là, lui permettre de communier avec la nature, d'honorer les dieux ou d'entrer en communication avec un Au-delà. Nous montrerons comment la connivence que la danse entretient avec le Sacré pourrait remonter à la Préhistoire et constituer une constante dans toutes les traditions et cultures humaines.

Marc Crommelinck est professeur émérite de l'UCLouvain. Il est président des Amis de Musée L. Il a été conseiller du recteur pour la culture.

Lieu : Musée L,
Auditoire BARB 48,
Place Sainte Barbe, LLN

Prix : 9 €

Amis du Musée L : 7 €

Étudiants de moins de
26 ans : gratuit

Réservation conseillée :
amis@museel.be

**Accès libre au Musée L
avant et après la conférence**

VISITE D'ATELIER

RENCONTRE AVEC YVES ZURSTRASSEN

SAMEDI 6 JUIN 2020



PAR
NADIA
MERCIER
ET
PASCAL
VEYS
AMIS DU MUSÉE L

Yves ZURSTRASSEN

Tableau - 0808/5, 2008
Peinture à l'huile sur papier
63,5 x 63,4 x 3,4 cm
N° inv. AM2933
Don des Amis du Musée L

IL Y A DU JAZZ DANS CETTE PEINTURE !

« Composition joyeusement colorée, improvisation à partir d'un jeu de formes que l'artiste superpose, colle et décolle, dans un processus créateur à la fois contrôlé et jubilatoire... »

25 ans - 25 artistes - 25 œuvres, Amis du Musée Louvain-la-Neuve, 2010.

« Ce grand atelier, entre l'usine et son pont roulant, le cloître et le silence, on ne le quitte pas sans percevoir qu'un secret a été livré qui incorpore le peintre et sa peinture et ne passe pas par les mots ;

qu'une connaissance de soi et du temps présent, de l'histoire de l'art et de celle d'un homme nous ont fait signe et feront trace. Ce créateur profus qui nous dit se méfier de ses « états de lyrisme » mais vivre « toutes les extases » dans son atelier, continue d'avancer « le plus loin possible des mondanités et des sollicitations » ; sur les chemins de la liberté. »

François Barré, *L'atelier du peintre Yves Zurstrassen Free 2009-2019*. Fonds Mercator, p.228

<https://www.zurstrassen.be/paintings>

RDV : 10h30
avenue du Val Fleuri 19,
1180 Bruxelles
Prix : pour les amis du
musée 9 €
pour les autres
participants 12 €

De longue date, les escapades ont privilégié les rencontres avec les artistes. Les plus anciens parmi nous se souviendront d'Yvette Vandepapelière qui les appréciait tout particulièrement. Nous pensons à elle qui vient de nous quitter ce 31 janvier.

VOYAGE

LES TRÉSORS MUSÉAUX DE LA SUISSE

DU MARDI 8 AU MARDI 15 SEPTEMBRE 2020



Fondation Opale

Notre circuit ambitionne de visiter bon nombre de fondations et musées de renommée internationale que compte la Suisse, tout en découvrant villes et paysages.

À l'aller, nous transiterons par l'Allemagne. La **Galerie d'art moderne du Saarland Museum de Sarrebruck** héberge l'une des collections impressionnistes et expressionnistes les plus importantes. La vieille ville de **Freiburg** au pied de la Forêt-Noire est célèbre pour sa cathédrale et ses « bächle », des petits caniveaux ouverts le long des trottoirs. Siège d'une université fondée en 1457, c'est aussi une ville pionnière en matière d'écologie.

Notre périple en Suisse démarrera à **Baden**, petite ville du canton d'Argovie, où l'ancienne demeure d'un couple d'industriels collectionneurs, la **villa Langmatt**, abrite des œuvres impressionnistes. Le somptueux parc de **Winterthur**, un des

plus beaux et des mieux conservés de Suisse, a été aménagé à la demande de l'architecte de la **Villa Am Römerholz**, acquise en 1924 par le collectionneur **Oskar Reinhart** (1885–1965). Tout au long de sa vie, ce mécène constitua une des collections privées les plus importantes: des toiles de maîtres du baroque espagnols, flamands et français. Il accordera une place de choix à trois artistes : Renoir, Manet et Cézanne.

Aujourd'hui installée dans les locaux de l'ancienne Banque nationale suisse de **Lucerne**, la collection Rosengart appartenait à l'origine au marchand d'art Siegfried Rosengart (1894–1985) et à sa fille Angela. Celle-ci a créé la **Fondation Rosengart** en 1992 dans le but de rendre accessibles au public des œuvres de plus de vingt maîtres du XIX^e et du XX^e siècle, dont Cézanne, Monet et Matisse, et à un grand nombre d'œuvres de Paul Klee et de Pablo Picasso.

Le **Kunsthaus de Zurich** célèbre pour sa collection d'œuvres de Giacometti abrite également de nombreuses œuvres de peintres suisses du XIX^e et XX^e siècle, parmi lesquelles celles de Füssli et de Hodler, mais aussi des créations de Chagall, Van Gogh, Cézanne, Vuillard, Bonnard et Vallotton. Grâce à l'architecture créée par David Chipperfield, la nouvelle extension et le musée actuel formeront ensemble un des plus grands musées d'art de Suisse.

La plupart du temps, musées et fondations font appel aux architectes réputés. Construit par l'architecte Renzo Piano à **Berne**, le **Centre Paul Klee** (2005) regroupe de nombreuses œuvres de l'artiste (tableaux, aquarelle et dessins), des textes biographiques, des objets personnels et des archives photographiques.

Lieu d'exposition contemporain sur les hauteurs de **Lens** (Crans-Montana), la **Fondation Pierre Arnaud** rebaptisée « **Opale** » propose un dialogue entre les cultures et les peuples à travers l'art. Le paysage, le lac du Louché et les sommets valaisans se reflètent sur le Centre d'art imaginé par l'architecte Jean-Pierre Emery.

La **Fondation Gianadda** (1978) à **Martigny** organise de grandes expositions qui permettent de découvrir des œuvres issues de collections publiques et privées, rarement proposées au grand public. Lors de notre voyage, *Gustave Caillebotte – Impressionniste et moderne* sera mis à l'honneur.

C'est au cœur d'un magnifique domaine avec vue imprenable sur le lac Léman et les massifs alpins que se dresse la demeure de **Chaplin**, devenue musée à **Corsier-sur-Vevey**. À travers les époques et les décors se découvrent les films mythiques qui ont fait l'œuvre du cinéaste : de l'univers forain du Cirque à la machine des *Temps modernes*, en passant par *Hollywood Boulevard*.

Avec sa nouvelle œuvre réalisée pour le **Musée Tinguely** à **Bâle**, Pedro Reyes (1972, Mexico) transforme des éléments d'armes à feu en boîtes à musique. Celle-ci est présentée aux côtés de *Disarm* (2012 - aujourd'hui). Toutes deux dialoguent avec *Mengele-Danse macabre* de Jean Tinguely exécutée en 1986. Grâce à une généreuse donation faite par la veuve de l'artiste, Niki de Saint Phalle, la collection du musée a vu le jour



Fondation Pierre Gianadda

dans le bâtiment conçu en bord de Rhin par l'architecte Mario Botta.

La **Fondation Beyeler** à **Bâle** prend place dans un bâtiment de Renzo Piano inauguré en 1997. Les collectionneurs Hildy et Ernst Beyeler ont créé la fondation en 1982. Le musée, un des plus réputés au monde, ouvre en 1997. La collection est composée d'œuvres impressionnistes, postimpressionnistes et cubistes du début du XX^e siècle, ainsi que d'œuvres de l'art américain des années 1950.

Sur la route du retour, au pied des Vosges, dans l'ancienne usine d'embouteillage des sources de Wattwiller, le Centre d'Art Contemporain de la **Fondation François Schneider** propose une programmation culturelle avec comme fil conducteur le thème de l'eau. L'espace inauguré en 2013, accueille artistes de renom mais aussi jeunes créateurs. L'eau est omniprésente aussi bien dans les œuvres exposées que dans l'architecture elle-même.

À **Luxembourg**, Ricardo Bofill a dessiné la place de l'Europe autour de son élément central, la **Philharmonie** créée par Christian de Portzamparc. Une note musicale pour notre dernier arrêt.

Pour ce circuit inédit, nous avons choisi le car pour un voyage confortable rythmé de nombreuses haltes, émaillé tant à l'aller qu'au retour de nombreuses découvertes. Les visites guidées seront assurées par des guides locaux des principaux lieux cités.

Voyage en car
RDV à 7h au parking
Baudouin 1^{er}
Prix du forfait par
personne en chambre
double : Pour les amis
du musée: 1995 € / pour
les autres participants :
2045 € / Supplément
single 335 €
Acompte: 495 €
Modalités d'inscription
détaillées sur le bulletin
annexé.

VISITES ET ESCAPADES, COMMENT REUSSIR VOS INSCRIPTIONS ?

INFORMATIONS PRATIQUES

Pour votre facilité et la nôtre, nous vous remercions de tenir compte des modalités suivantes :

- Pour respecter l'équité, nous suivons cette règle : la date du paiement détermine l'ordre des inscriptions (l'extrait bancaire faisant foi).
- Seul le compte suivant garantit votre inscription : IBAN BE58 3401 8244 1779 (code BIC BBRUBEBB) des Amis du Musée L - Escapades. Les cotisations se paient sur un autre compte. N'oubliez pas d'indiquer la référence en communication.
- Vous complétez votre bulletin de participation en indiquant les noms des différents participants s'il y en a plusieurs et le renvoyez soit par courrier postal à Nadia Mercier, Cours de Bonne Espérance 28, 1348 LLN, soit par fax au 010/61 51 32, ou par e-mail : nadiamercier@skynet.be
- Nous ne confirmons pas la réservation. Si vous avez effectué le paiement pour une inscription qui n'a pu être retenue, nous vous remboursons en indiquant la raison en communication. Nous vous contactons uniquement en cas de problème.
- Votre assiduité contribue au bon déroulement du programme prévu. Pour ne pas compromettre le voyage du groupe, nous n'attendons pas les retardataires. Ces derniers ne pourront être remboursés.

- Si un désistement devait intervenir, 20% du montant total seraient retenus, 50% s'il intervient 10 jours avant le départ, 100% s'il intervient 3 jours avant, sauf spécifications contraires. Pour les ateliers d'artistes, aucun remboursement n'est effectué.

- Signalez vos désistements, même en dernière minute par GSM. Ils donneront une opportunité aux amis repris sur une liste d'attente.

- Veuillez noter que l'ordre des visites pourrait être modifié, ou certaines remplacées, si des circonstances imprévues le justifiaient.

Chers Membres ,

Vous avez été nombreux à renouveler votre cotisation 2020 et nous en sommes ravis. À cette occasion, nous avons constaté à regret que seul un tiers des membres nous avait communiqué son adresse email.

Dans un souci d'efficacité et de fluidité, nous aurions souhaité pouvoir communiquer avec vous par ce biais, dans le respect du règlement général sur la protection des données, cela va de soi.

Merci de contribuer à l'atteinte de cet objectif en nous envoyant un message à amis@museel.be, avec la mention : « communication Amis » et en ajoutant vos coordonnées complètes si votre adresse mail ne nous permet pas de vous identifier clairement.

Votre aide rendra ce travail laborieux bien plus facile !

LES AMIS DU MUSÉE L

Objectifs

Soutenir l'action du musée en faisant connaître ses collections et ses nombreuses activités temporaires. Faire participer ses membres à des manifestations de qualité proposées par le musée. Contribuer au développement des collections, soit par l'achat d'œuvres d'art, soit en suscitant des libéralités, dons ou legs.

Cotisation

La cotisation annuelle (année civile) donne droit à une information régulière concernant toutes les activités du musée, à la participation aux activités organisées pour les amis de notre musée, à un abonnement gratuit au Courrier du Musée L et de ses amis, à l'accès gratuit au musée et aux expositions.

Membre individuel : 30 € Couple : 40 € à verser au compte des Amis du Musée L

IBAN BE43 31006641 7101 (code BIC : BBRUBEBB)

Assurances

L'ASBL Les Amis du Musée L est couverte par une assurance de responsabilité civile souscrite dans le cadre des activités organisées. Cette assurance couvre la responsabilité civile des organisateurs et des bénévoles. Les participants aux activités restent responsables de leurs fautes personnelles à faire assurer au travers d'un contrat RC familiale et veilleront à leur propre sécurité.

CONTACTS POUR LES ESCAPADES

Nadia Mercier

Tel. / Fax : 010 61 51 32

GSM : 0496 251 397

Courriel :

nadiamercier@skynet.be

Pascal Veys

Tel. : 010 65 68 61

GSM : 0475 488 849

Courriel :

veysfamily@skynet.be

Envoyez vos meilleures photos d'escapades à **Guy De Wandeleer** : guy.dewandeleer@gmail.com



Amis du Musée L

Vient de paraître dans la collection « Musée L » aux PUL



La collection des moulages de l'UCLouvain dresse un historique méticuleux de la formation progressive de cette collection, constituée par une lente maturation grâce au travail persévérant de plusieurs personnalités et suite aux conséquences des histoires tant universelle que particulière (guerres mondiales, scission de l'Université et déménagements successifs). Pour permettre de mieux en appréhender la complexité, l'auteur met à profit les nombreuses années dédiées à cette collection en tant qu'administrateur du Musée de Louvain-la-Neuve puis comme responsable des archives du Musée. Engagé depuis toujours dans la protection et la valorisation des moulages, il a consacré une importante partie de sa carrière à cette collection, à Leuven puis à Louvain-la-Neuve. Cet ouvrage définit à juste titre la collection des moulages d'archéologie et d'histoire de l'art comme un jalon constitutif de l'histoire du Musée L et de l'histoire commune de l'UCLouvain et de la KU Leuven.

Édition : Presses universitaires de Louvain
Collection : Musée L
Prix public (version imprimée) : 27€
Amis du Musée L : 25€
En vente à l'Accueil du Musée L, ou en ligne
sur le site des PUL (pul.uclouvain.be)
ISBN : 978-2-87558-877-7

VOUS SOUHAITEZ SOUTENIR LE MUSÉE ?

**Les dons au Musée L constituent un apport important
au maintien et à l'épanouissement de ses activités.**

Versez vos dons sur le compte de la Fondation Louvain - UCL (BNP Paribas Fortis)
BE29 2710 3664 0164 (IBAN) / GEBABEBB (BIC) avec en communication :
«Don Musée L», ou via le formulaire en ligne : <https://getinvolved.uclouvain.be/museel/>
Une attestation fiscale est émise pour tout don à partir de 40 €.