

n°35 / 1^{er} septembre - 30 novembre 2015

LE COURRIER

DU MUSÉE ET DE SES AMIS

Musée de Louvain-la-Neuve - Amis du Musée de Louvain-la-Neuve

Place Blaise Pascal, 1 bte L3.03.01 - 1348 Louvain-la-Neuve



Le Courier

du musée et de ses amis n° 35

1^{er} septembre 2015 - 30 novembre 2015

Chaque numéro est élaboré par l'équipe du musée
et les bénévoles de son association d'amis

Bulletin trimestriel / Agréation n° P302079

Éditeurs responsables :

Anne Querinjean (musée)

Marc Crommelinck (amis du musée)

Coordination éditoriale :

François Degouys (musée)

Christine Thiry (amis du musée)

Comité de rédaction pour la partie Amis :

J.-P. de Buisseret ; Ch. Gillerot ; N. Mercier ;

J. Piret ; Ch. Thiry ; P. Veys ; L. Wattiez.

Ont participé à ce numéro :

Maëlle Crickx; Elisa de Jacquier; Sylvie De Dryver

Photographies :

Pour les œuvres du musée : Jean-Pierre Bougnet

© UCL - Musée de Louvain-la-Neuve, 2015

Droits réservés pour les photographies
reproduites en pages :

• p. 8 : © Jean-Marc Bodson

• p.14 : © CFWB

• p.15 : © Carl Havelange

• p.17 : © Nadia Mercier

• p.18 : © Ahmet Polat

p. 3 : Plaque d'ambon (voir couverture)

p.20 : Chantier du Musée L Août 2015

Mise en page :

Jean-Pierre Bougnet

Impression :

Imprimerie Picking-graphic by JCBGAM (Wavre)

Couverture

Plaque d'ambon (détail),

Sud de l'Italie XI^e - XII^e s. Marbre.

Inv n° AA80. Legs D^r Ch. Delsemme

Musée de Louvain-la-Neuve

Amis du Musée de Louvain-la-Neuve

Place Blaise Pascal, 1 bte L3.03.01

1348 Louvain-la-Neuve

Fermé au public à partir du 7 septembre 2015

Tél. 010 47 48 41 / Fax 010 47 24 13

accueil-musee@uclouvain.be

Le musée bénéficie du soutien de :

La Fédération Wallonie - Bruxelles

La Région wallonne

La Province du Brabant wallon

La Loterie Nationale

AU SOMMAIRE

LE MUSÉE

- 3 **Éditorial**
- 4 **Labart**
- 8 **État des lieux**
- 9 **Actualités du Service aux publics**

LES AMIS DU MUSÉE

- 11 **Le mot du président**
- 13 **Fenêtre ouverte sur...**
Le Centre KERAMIS
- 15 **L'agenda à Louvain-la-Neuve**
- 17 **Nos prochaines escapades**



ÉDITORIAL

Vous tenez entre vos mains un « Courrier-light », il n'est pas comme ces produits allégés qui se débarrassent des calories jugées superflues en y injectant des substances édulcorées. Il est un Courrier « léger » traduisant un choix de priorité face au « poids » de réussir la transition entre la fermeture du musée actuel et l'ouverture du Musée L.

Le musée tel que vous le connaissez sera fermé aux publics à partir du 7 septembre 2015. Une programmation d'une série d'activités se déroulera **extra-muros**, vous trouverez les détails dans ce Courrier en page 10. Cette démarche éducative, culturelle et sociale est neuve. Elle permettra de nouer des liens inédits et de toucher des publics nouveaux éloignés du monde du musée. Ceci contribuera à rendre accessible notre patrimoine au plus grand nombre et à préparer la fréquentation du Musée L. Elle s'inscrit dans nos missions de démocratisation de la culture.

Les salles du musée ne sont pas en apesanteur. Elles bruissent du travail des équipes aidées des bénévoles Amis qui entament calmement l'emballage des œuvres. Tandis qu'au centre de documentation une autre équipe de bénévoles Amis travaille patiemment à l'encodage des ouvrages dans la base de données des bibliothèques universitaires. Ce travail insère notre riche bibliothèque dans la vaste toile numérique qui rend le savoir sans frontière. Je remercie très chaleureusement ces collaborateurs de l'ombre. Ils nous permettent de nous alléger de tâches indispensables pour réussir notre transition.

Malgré ces aspects très concrets et matériels, notre mission s'inscrit pleinement dans l'année académique 2015-2016, une *Année Louvain des utopies pour le temps présent*. En effet, cette année, nous fêtons le 500^e anniversaire de la parution d'un petit livre qui connaîtra un destin mondial : l'*Utopie* de Thomas More qui, grâce à l'intervention d'Érasme, est publié à Louvain en 1516.

Concevoir et réaliser la création d'un musée au XXI^e siècle est utopie incarnée. C'est édifier les conditions pour transmettre l'héritage artistique, scientifique et culturel en même temps que le revisiter, l'actualiser pour faire advenir un monde meilleur. C'est croire que cette tâche permet de rendre nos contemporains plus sensibles, plus intelligents, plus humains.

Cette utopie est à reconstruire à chaque génération dans nos quartiers, nos villes, nos sociétés.

Et heureusement, car c'est ce qui permet d'aller de l'avant et de rester pleinement vivant.

C'est porter un élan visionnaire, prendre des risques. C'est s'ancrer dans le réel y compris dans des préoccupations très matérielles. Le bruit et la poussière du chantier place des Sciences en témoignent. C'est compter sur les efforts de tous, qu'ils soient en compétence, financier, bénévole, pour incarner l'utopie ensemble.

Merci à vous tous de la faire advenir.

Anne Querinjean

Directrice du Musée de Louvain-la-Neuve

Quelques travaux d'expertise réalisés par le LABART

Le rôle du Laboratoire d'étude des œuvres d'art du Musée de Louvain-la-Neuve (LABART) est multiple. À côté du travail d'expertise réalisé sur les œuvres du musée ou sur des œuvres émanant de collectionneurs privés, essentiellement des peintures de chevalet, une mission éducative lui est aussi assignée par le biais d'un cours (*Technologie de la peinture et méthodes de laboratoire*) et de stages incluant l'approche des œuvres et des appareillages par les étudiants en Master d'histoire de l'art et archéologie.

Cet article portera avant tout sur le rôle du Labart comme centre d'observation et d'analyse en se basant sur quelques exemples démontrant la diversité des cas étudiés. Les examens réalisés par le laboratoire

répondent à des demandes diverses : datation, authentification, attribution ou encore étude de l'histoire de l'œuvre, des matériaux employés ou de l'état de conservation.



Fluorescence d'ultraviolet

Parmi les analyses entreprises au laboratoire, l'observation des œuvres sous stéréomicroscope constitue une première étape. Elle sera suivie par les analyses proprement dites : fluorescence d'ultraviolet, réflectographie infrarouge, radiographie ainsi que l'analyse des pigments par microfluorescence X.

La fluorescence d'ultraviolet permet de rendre compte des retouches ou surpeints, parfois très nombreux mais peu visibles à l'œil nu, disposés au-dessus du vernis et qui apparaissent en plus sombre sur la surface picturale. L'ADORATION DES MAGES (Inv.n° VH573, xvi^e siècle) (Fig. 1 a et b) en est un bon exemple. La surface est parcourue de lacunes qui ont été parfaitement réintégrées donnant, en lumière ordinaire, l'aspect d'une œuvre en bon état de conservation. Le dessin sous-jacent des peintures étudiées, souvent anciennes, est parfois révélé par la réflectographie infrarouge. C'est le cas de la DESCENTE DE CROIX (d'après Rubens) (Inv. n° VC4) (fig. 2 a et b). Un trait rapide et sommaire

contourne la silhouette des personnages et dénote clairement un travail de copie.

Une copie des livres d'atelier de GASTON BERTRAND (1910-1994) est conservée au Musée de Louvain-la-Neuve. Il s'agit de notes manuscrites de l'artiste ainsi que des schémas réalisés entre 1935 et 1992 qui reprennent d'une manière très précise les caractéristiques matérielles de ses œuvres. On y retrouve notamment la description des matériaux du support, de l'enduit et des pigments. Le but principal de l'étude était de comparer les résultats des analyses avec les données de l'artiste, ce qui a permis également de contrôler les limites et les performances de nos appareillages. L'observation de FIGURE MONACALE (1978) (Inv. n° 2113) et de L'APPROCHE DE L'INFINI (Inv. n° AM1543) sous stéréomicroscope de même que les résultats de l'étude des pigments par microfluorescence X s'accordent parfaitement avec la description minutieuse des diverses étapes de l'élaboration et des matériaux employés par le peintre.

< Fig. 1 a et b

L'Adoration des Mages,
2^e moitié du xvi^e s. Anvers.
Huile sur bois, 55 x 39,4 cm
Inv. n° VH573. Legs Fr. Van Hamme.



Réflectographie infrarouge

Fig. 2 a et b >

D'après Pierre-Paul RUBENS (1577-1640),
La Descente de Croix (détail), xvii^e s.
Pays-Bas méridionaux. Huile sur bois, 79x63 cm
Inv.n°VC4. Fonds ancien de l'Université.

LEXIQUE

Retouche : Application de couleur limitée aux lacunes et aux parties usées d'un tableau.

Surpeint : Peinture recouvrant certaines parties d'une œuvre originale. Il sert parfois à modifier une zone de la peinture pour un motif esthétique.

Le dessin sous-jacent représente le dessin de mise en place de la composition disposé sous la couche picturale d'une peinture.



Fig. 3 a et b

Statue à pouvoir *Nkisi phodi*
(*Phodi di vola*), Yombe. République démocratique du Congo.
26x20x17 cm. Inv.n°A6.
Fonds ancien de l'Université.

Radiographie

À côté des peintures de chevalet, d'autres œuvres d'art font parfois l'objet d'investigations. Les radiographies des statues à pouvoir (fig. 3 a et b, Inv. n° A 6) ou des masques appartenant à la collection d'ART AFRICAÏN du musée ont permis de mettre en évidence les assemblages des différentes pièces et de visualiser la présence de « charges magiques ». En effet, ces statues à pouvoir comprenaient à l'origine une charge magique constituée notamment d'argile, d'herbe, de peau, de dents donnant au « fétiche » toute son efficacité. Ces charges sont parfois manquantes et la statue est, de ce fait, privée de tout pouvoir.

D'autres demandes plus ponctuelles sont également confiées au Labart. C'est le cas d'une demande d'établissement d'une base de données portant sur de nombreuses pièces de PORCELAINE DE TOURNAI du Musée de Mariemont ou de collectionneurs privés. La composition des pigments composant les décors peints a été déterminée par analyse par microfluorescence X. De plus, la présence ou l'absence de zinc a permis de dater la réalisation de ces décors : avant ou après 1835-1840¹.

Dans le cadre de l'élaboration d'un catalogue raisonné, la connaissance de la technique de l'artiste et des matériaux employés au cours de sa carrière

artistique est primordiale et permet parfois de dater plus précisément ou d'authentifier ses œuvres. Une demande par l'auteur du catalogue raisonné d'IVAN POKHITONOV (1850, Russie - 1923, Bruxelles) dont le premier tome comptant 271 entrées vient d'être publié², a pour but de constituer une banque de données qui concerne à ce jour une douzaine de peintures (fig.4, *La Chasse aux cailles*, coll. privée). Les œuvres de Pokhitonov connaissent depuis quelques années une cote importante, ce qui inévitablement a généré de nombreux faux. Les résultats reprennent toutes les caractéristiques propres à la technique du peintre et montrent principalement l'évolution du choix des pigments utilisés depuis les années 1880 jusque 1923.

Ces quelques exemples, pris parmi bien d'autres, montrent la diversité des études réalisées au Labart. Dans l'étude d'une œuvre d'art, l'aspect stylistique est bien sûr important mais les analyses matérielles se révèlent également indispensables car, comme l'écrivait M. Hours, ancienne directrice des Laboratoires de recherche des musées de France, *l'œuvre d'art est d'abord matière avant d'être un message et la réalité sensible qu'est une peinture est le fruit de combinaisons infinies entre un nombre limité de matériaux*³.

1. J. Couvert, L. Lenne et L. Recchia, *Datation du décor peint des porcelaines et détection des faux. L'exemple de Tournai*, dans *The Quest for the original, Underdrawing and Technology in Painting*. Symposium XVI, Bruges 21-23/9/2006. H. Verougstraete et C. Janssens de Bisthoven eds. avec la collaboration de J. Couvert et A. Dubois, p. 258-267.
2. O. Bertrand, *Ivan Pokhitonov. 1850-1923*. Luxembourg, 2015
3. M. Hours, *Le secret des chefs d'œuvres*, Paris, 1988.



Fig. 4

Ivan Pokhitonov (1850 - 1923)

La chasse aux cailles.

Huile sur panneau , 34,5x24,6 cm

Collection privée

Le **Labart** propose un service d'expertise aux personnes privées désirant un avis sur l'authenticité, l'état de conservation et, le cas échéant, les premières hypothèses d'attribution.

Pour toute information,
contactez **Jacqueline Couvert**
Laboratoire d'analyse des œuvres d'art
Musée de Louvain-la-Neuve - UCL
Rue Cardinal Mercier, 53
1348 Louvain-la-Neuve
010 / 47 48 97

État des lieux /4

par Jean-Marc Bodson



Chronique photographique du musée avant déménagement

ACTUALITÉS DU SERVICE AUX PUBLICS

GRAND MOMENT FESTIF À L'OCCASION DU DERNIER JOUR D'OUVERTURE

DIMANCHE 6 SEPTEMBRE 2015 DE 14H À 18H

Pour clôturer l'été en beauté, **le dimanche 6 septembre 2015**, dernier jour d'ouverture, le musée propose un **après-midi festif avec des animations inédites** autour de ses collections et de ses coulisses.

Tous ces événements sont GRATUITS pour tous les publics !

PROGRAMME

Visites guidées :

- Visite du Laboratoire d'étude des œuvres d'art :

Présentation à partir de cas concrets des techniques d'analyse telles que fluorescence d'ultraviolet, réflectographie à l'infrarouge, radiographie ou microfluorescence X.

- Visite du cabinet des estampes et découverte de la collection d'Images d'Épinal

A l'occasion du *Festival Diagonale BD*, organisé les 5 et 6 septembre par la ville d'Ottignies-LLN, une visite guidée, tout à fait privilégiée, du cabinet des estampes vous permettra de découvrir la savoureuse collection d'Images d'Épinal, qui présentent plus d'un trait commun avec les origines de la bande dessinée.

- Visite de l'Espace du dialogue et de ses réserves

Le dialogue est un des aspects le plus spécifique et original du

musée. La visite vous initiera à ce principe et vous offrira aussi l'occasion de voir deux réserves du musée qui abritent la peinture et la sculpture anciennes.

Départ de chaque visite à 14h15, 15h, 16h et 17h. Durée : 30-40 min.

Places limitées, inscription indispensable le jour même à l'accueil du musée

Ateliers créatifs pour les enfants :

Les enfants seront invités à explorer les collections d'art abstrait du musée pour ensuite développer leur créativité. Observer les

formes, les couleurs,... se questionner et s'émouvoir... expérimenter les matières et les techniques au cours de l'atelier. Un moment ludique et créatif au cœur du musée !

Début de l'activité à 14h15, 15h, 16h et 17h. Durée : 30-40 min

Sans réservation

Animations en continu :

- Présentation du chantier des collections :

Avec plus de 25 000 numéros à l'inventaire, le Service aux œuvres du musée trie, restaure, emballe, prépare les œuvres qui seront exposées dans le futur musée... Venez découvrir le travail en coulisse de la préparation du déménagement.



- **Présentation de la scénographie du futur musée**

Le nouveau musée sera 5 fois plus grand qu'actuellement. Que pourra-t-on y découvrir ? Comment seront exposées les collections ? Un avant-goût vous sera présenté.

- **Film : Le Musée du rêve à la réalité...**

- **Concours avec de nombreux lots à gagner, notamment une visite VIP du chantier !**

« **Selfies au musée** »

Prenez-vous en photo dans le musée, créez votre dialogue avec une œuvre,... toutes les images sont permises dans le respect de la sécurité des œuvres ! Une sélection des meilleures photos, faite par un jury de membres du musée, sera postée sur le site Internet et la page Facebook du musée !

« **Objets mystères** »

Menez l'enquête et découvrez la

signification de nos objets mystères ! D'où viennent-ils, de quand datent-ils, à quoi servent-ils ? Faites bouillonner vos neurones !

- « **Rêvez le futur musée** » : dans notre espace de partage d'idées, exprimez vos souhaits, vos rêves les plus fous pour le **Musée L...**

Pour toute information complémentaire : www.museelln.be, 010 47 48 41.

LE MUSEE NOMADE

EN ATTENDANT SA RÉOUVERTURE FIN 2016, LE MUSÉE SE FAIT NOMADE ET IL VIENT JUSQU'À VOUS !

À partir de septembre 2015, le Service aux publics propose aux écoles et associations des **animations hors les murs** conçues spécialement et adaptées à chaque public. Accompagnés d'objets authentiques sortis exceptionnellement des réserves et de matériel pédagogique, les guides viendront à votre rencontre pour un moment privilégié.

Le musée est aussi présent sur plusieurs événements à Louvain-la-Neuve et dans la région pour présenter le Musée L et susciter l'envie de le découvrir.



Prochainement :

- 14 septembre 2015 : Welcome Day à LLN avec UCL Culture

- 14 au 18 octobre 2015 : Salon de l'éducation à Charleroi avec Musées et Sociétés en Wallonie

- 4 novembre 2015 : Journée famille « Marmaille & Co » au Forum des Halles à LLN dans le cadre de l'exposition « Chloé Coomans » organisée par UCL Culture.

Ateliers créatifs à 11h et 14h

Réservation indispensable : educatif-musee@uclouvain.be
010 47 48 45

- Samedi 28 novembre 2015 de 14h à 18 : Animations créatives destinées aux enfants du personnel de l'UCL pour la Fête de Saint-Nicolas à l'Aula Magna

- Décembre 2015 : Louvain-la-Neige

Quelques autres lieux programmés :

- Salon des vacances à Bruxelles avec MSW

- « Petites Nuits d'Encre » à la Bibliothèque centrale du Brabant wallon de Nivelles

- « L'Abbaye en fête » à Villers-la-Ville

- Exposition sur le Musée L au Forum des halles à LLN

- Animations pour les familles à la salle Couvreur à Woluwe

- Louvain-la-Plage 2016

Toutes les infos détaillées sur les animations hors les murs et le programme complet des événements auxquels le musée participe : www.museel.be / 010 47 48 45

Inscrivez-vous à la newsletter du Musée L pour suivre toutes les actualités !

Et suivez le musée sur facebook!



LE MOT DU PRÉSIDENT

Chers Amis du Musée L,

Lorsque vous lirez ces lignes, Septembre nous sera revenu avec son doux parfum nostalgique d'un été qui doucement se retire... et le Temps s'écoule lentement comme le fleuve mystérieux de nos amours.

Ici, à l'heure où j'écris ces quelques lignes, la nature est saturée de lumière, de cette lumière insistante de l'été, de cette lumière verticale qui vibre dans la chaleur du chant des cigales. Et tout est transparence, proche clarté des monts de Provence. Cézanne, dieu tutélaire et maître de cette lumière et de ces espaces magnifiques, *présence...* Temps et lieu propices aussi à la Poésie, mélodie sublime des mots mais tout à la fois légèreté et profondeur d'un sens renouvelé et inouï. Près d'ici vit un amoureux de la langue, spécialiste des romantiques allemands et lui-même grand créateur : l'œuvre poétique de Philippe Jaccottet vient en effet d'être publiée dans la collection *La Pléiade*. Homme secret, d'un grand âge déjà et qui se retire l'été dans un petit cabanon au beau milieu de la garigue, interrogeant inlassablement l'ombre et la lumière... Et je ne résiste pas à vous partager quelques lignes d'un de ses poèmes intitulé *Le travail du Poète* :

*L'ouvrage d'un regard d'heure en heure affaibli
n'est pas plus de rêver que de former des pleurs,
mais de veiller comme un berger et d'appeler
tout ce qui risque de se perdre s'il s'endort.*

(...)

*Dans l'ombre et l'heure d'aujourd'hui se tient
cachée
ne disant mot, cette ombre d'hier. Tel est le
monde.*

*Nous ne le voyons pas très longtemps : juste
assez
pour en garder ce qui scintille et va s'éteindre,
pour appeler encore et encore, et trembler
de ne plus voir.*

Tel est bien le travail du Poète, de celui dont la destinée est de transmettre et de créer ; labeur exigeant et efficace du berger qui veille et qui appelle encore et encore ce qu'il a de plus cher et aussi le monde tout entier pour mieux le dire... *inlassablement* ! Regard attentif du Berger de l'Être avec ce sourd sentiment d'effroi de voir disparaître à jamais l'œuvre de son Souci. Le Temps humain est fait de lumière qui scintille et d'ombre qui apaise, de parole qui interpelle et de silence qui recueille.

Et me revient en mémoire cet autre poète encore qui m'accompagne depuis tant et tant d'années :
Et puis vinrent les neiges, les premières neiges de l'absence, sur les grands lés tissés du songe et du réel (...) Sur la rive nouvelle où nous halons, charge croissante, le filet de nos routes, encore fallait-il tout ce plain-chant des neiges pour nous ravir la trace de nos pas...

Les neiges... elles sont pourtant si éloignées du moment présent, mais à la fin, à la fin de nos trajets de vie, figure de l'oubli et de l'absence, elles finiront par voiler l'horizon... *irrémédiablement*. Quelle veille attentive, quel travail inlassable nous faudra-t-il déployer pour en différer la venue, car alors elles recouvriraient d'oubli et d'indifférence les marques de nos cheminements, *sic transit*... L'Humain n'est-il pas celui-là même qui garde vifs trace et souci des chemins de vie : randonnées, impasses, clairières et grandes voies tout à la fois sur la cartographie de notre Histoire ? Nos rives laborieuses toujours nouvelles et pourtant toujours les mêmes, mystère en effet de ce Temps humain tissé du songe et du réel, d'identité et d'altérité, de mémoire et d'oubli.

Peut-être que le projet de notre musée universitaire participe-t-il de tout cela : je l'ai dit si souvent, transmettre et innover pour que ne s'éteignent pas les figures, toutes contingentes certes mais qui scintillent, de la beauté et de la vérité. Exigence et responsabilité de bien vivre ensemble le chantier toujours en cours de notre humaine nature.

Dans les pages qui suivent, vous lirez une fort intéressante "Fenêtre ouverte" sur le Centre Céramis de La Louvière, présentée par Ludovic Recchia. C'est dans une architecture sobre et de grande qualité que s'est ouvert en mai 2015 ce centre d'art dédié à la céramique. Comme l'explique Ludovic Recchia, l'institution n'est pas uniquement consacrée à la mémoire de la faïencerie Royal Boch et à son patrimoine mais doit devenir un lieu d'art et de création, un espace vivant... incontestablement un lieu qui « vaut le voyage » !

Par ailleurs, deux conférences seront proposées au cours du prochain trimestre. Notez dès à présent ces deux rendez-vous dans vos agendas...

Carl Havelange, maître de recherche au Fonds National de la Recherche Scientifique et enseignant à l'Université de Liège, tentera de dévoiler les mystères du portrait, tant en peinture qu'en photographie. *Le portrait et ses marges*, ce sera le jeudi 29 octobre.

Patricia Giot, enseignante et responsable du Centre de Langue et de Culture Chinoises de l'Institut Marie Haps, analysera quant à elle les différences culturelles profondes entre la Chine et l'Occident... Le titre de cette conférence *La Pivoine et le Dragon*, annoncée pour le mercredi 9 décembre, évoque déjà tout un monde...

Voyez aussi avec attention les magnifiques propositions de visites et escapades : elles sont stimulantes pour notre curiosité toujours en éveil de belles découvertes. Je sais combien vous les attendez avec impatience.

Merci à Christine, Nadia et Pascal, et à tous les Amis bénévoles et du Comité de gestion qui donnent tant de leur temps et de leur enthousiasme à notre Association. Je leur adresse un salut tout amical. Merci François et Jean-Pierre pour votre savoir-faire et votre créativité.

Bon courage à tout le personnel du musée et à Anne, sa directrice, pour cette période passionnante qui ouvre un avenir prometteur.

Bonne lecture.

Marc Crommelinck

LE CENTRE KERAMIS

par Ludovic Recchia, Directeur

La Louvière naquit au milieu du XIX^e siècle à la suite du développement industriel soudain provoqué par l'arrivée des faïenciers Boch et l'expansion des activités sidérurgiques. Ces luxembourgeois arrivèrent à La Louvière en 1841 avec leurs propres travailleurs. Dans cette ville s'écrivit une des pages les plus fascinantes de l'histoire industrielle manufacturière du pays.

En 2011, après 160 ans d'activités, c'en était fini de Royal Boch. Mais pas sans une ultime lutte sociale ! En février 2009, les travailleurs occupaient leur usine après une énième faillite. En juillet, un repreneur inattendu leur donnait un ultime espoir. Pourtant, trois ans plus tard, l'outil de production était cassé. L'immense bâtiment moderniste avec son hall aux allures de cathédrale, ses fours et sa salle de coulage, le moulin du XIX^e siècle et ses énormes cylindres broyeurs, les entrepôts séculaires et leurs belles charpentes métalliques. Sous les gravats, on pouvait voir les casiers de vestiaires encore remplis des effets personnels des travailleurs et les pinceaux des décoratrices au « chômage technique ». Une colline de moules en plâtre s'épanchait du bâtiment en démolition suscitant l'indignation des passants. Pas de plan Renault chez Royal Boch. Soutenu par la Région wallonne, le dernier patron a escroqué les quelques poignées de derniers travailleurs mal conseillés par leurs syndicats...

C'est dans ce contexte social effroyable que le Centre Keramis a vu le jour. Le projet remontait à 2006 et visait à créer un centre d'art dédié à la céramique. L'institution ne devait pas uniquement être consacrée à la mémoire et au patrimoine mais devenir un lieu d'art et de création, un espace vivant. Inauguré en mai 2015, le

centre comporte en effet un atelier de création avec des fours modernes et de généreux espaces d'accueil pour toutes sortes d'activités.

Le nom de *Centre Keramis* a été choisi pour rappeler l'ancienne appellation du site. Hors du temps, il avait été utilisé par Victor Boch (1817-1920) pour distinguer le site louviérois des autres implantations du groupe (Mettlach, Septfontaines...). Keramis est certes une référence au dieu grec de la discipline mais aussi un hommage au mentor de Victor Boch, le mondialement connu Josiah Wedgwood (1730-1795) qui avait appelé le site de son entreprise *Etruria* (Stoke-On-Trent, Staffordshire, Angleterre). Plus intemporel et universel qu'un acronyme quelconque, Keramis témoigne de l'ancrage socio-culturel du projet.

Lorsqu'il fut défendu dès 2006, le projet était motivé par quatre arguments :

- Le fait que la ville soit née autour de la faïencerie, que de nombreux concitoyens y soient attachés.
- L'existence d'une collection de plusieurs milliers d'objets acquise en 1985-86 dans la foulée de la première grande faillite. Cette collection, stockée à

La Louvière, provenait du musée d'entreprise et avait été partagée entre la Communauté française et la Société régionale d'Investissement de Wallonie.

- Un ancien atelier, contenant trois anciens fours au charbon (les derniers du genre en Belgique), qui avait été classé en 2003 et qui nécessitait des travaux d'urgence.
- Enfin et surtout, l'entreprise Royal Boch elle-même, dernière faïencerie belge en activité, un patrimoine vivant du savoir-faire de ses travailleurs.

En 2009, à la demande de la Ministre de la Culture et de l'Audiovisuel, pour porter le projet, au départ du Musée royal de Mariemont, différents représentants publics et privés constituèrent une association sans but lucratif. L'asbl *Keramis – Centre de la Céramique de la Communauté française* était née. Outre le sauvetage du patrimoine de la faïencerie en difficulté, l'association accompagna l'Institut du Patrimoine wallon désigné comme maître d'ouvrage du chantier du futur centre. Lors de l'ouverture du Centre Keramis en mai dernier, l'asbl s'est vue confier la gestion et l'animation du lieu.

Le Centre Keramis est à la fois musée avec des collections permanentes et espace de création (atelier et résidence d'artiste). Aux collections de faïences Boch s'ajoutent des collections de céramistes belges et étrangers (de 1950 à nos jours). Ces collections contemporaines témoignent de l'importance de la céramique de création en Belgique durant les Trente glorieuses, tandis que la partie dédiée à l'objet utilitaire (design) permet de se faire une idée de l'évolution de la vaisselle de table aux XIX^e et XX^e siècles.

Visuellement, le Centre Keramis renvoie à son manifeste culturel. Son architecture contemporaine embrasse

sur trois côtés un double bâtiment parallélépipédique qui est classé pour ses trois anciens fours en briques. Les deux nouvelles ailes rompent totalement avec la typologie de l'édifice ancien. Elles déroulent des courbes qui créent des patios, abritent des failles (puits de lumière, cages d'escalier) comme un ruban de terre qui s'est figé, qui s'est craqué dans la masse et craquelé en surface (œuvre du plasticien Jean Glibert dans le cadre du décret du 1%). Même si ce n'est pas son message premier, l'architecture évoque donc métaphoriquement la transformation physico-chimique de la terre par le feu.

Dans la mythologie grecque, à travers la figure de Prométhée, le feu est le symbole de la naissance de l'humanité. À travers l'histoire, c'est un élément paradoxal à la fois créateur et destructeur. Sa richesse symbolique est inouïe. Pour cette raison, le Centre Keramis est dédié à la céramique comme medium artistique, tout en étant placé sous le signe du feu créateur et civilisateur. Au niveau des activités, le centre offre des visites guidées classiques mais aussi, grâce à un céramiste qualifié, des ateliers de découverte des techniques de base de la céramique.

La restauration des fours-bouteilles et la création du Centre Keramis ont pu être concrétisées grâce à un cofinancement de l'Union européenne et de la Wallonie (Patrimoine), ainsi qu'à plusieurs autres partenariats publics (Sites à réaménager, Ville de La Louvière). Des initiatives privées (mécénats des firmes Total et Vitra) ainsi que de nombreux dons de collectionneurs sont venus enrichir le projet culturel.

www.keramis.be



Illustration : Vase, Pierre Bayle © CFWB

L'AGENDA À LOUVAIN-LA-NEUVE



« Portrait 46 » et « Portrait 64 »

LE PORTRAIT ET SES MARGES

CONFÉRENCE PAR CARL HAVELANGE,
HISTORIEN ET PHOTOGRAPHE

JEUDI 29 OCTOBRE 2015 À 19H30

La conférence sera précédée d'une présentation brève des travaux du Musée L : chantier, scénographie et tâches préparatoires menées par les équipes du musée...

Ce sera l'occasion de découvrir tout le travail accompli en coulisse pour réaliser ce formidable projet.

Qu'est-ce qu'un portrait ?
Un portrait-telle est la définition qui, depuis le xvii^e siècle, est sans cesse reconduite - est « la représentation au naturel d'une personne singulière ». Mais l'évidence lexicale est trompeuse : elle recouvre de longs processus historiques d'institutionnalisation en lesquels l'expérience du portrait se dévoile dans toute sa complexité et la multiplicité de ses significations.

On tentera, dans cette conférence, d'identifier quelques-unes de ces significations et de comprendre comment elles s'actualisent et se déplacent, traversant les espaces et les temps, déjouant, parfois, nos plus claires certitudes, déroutant heureusement la conscience que nous avons de nos héritages et de nos identités. Un portrait est une machine de vision. Du plus lointain ou du plus proche d'où il s'adresse à nous, des crânes surmodelés de Jéricho aux selfies de nos téléphones portables, il atteint et questionne au plus vif nos manières de présence.

Carl Havelange est maître de recherches au FNRS et enseigne l'histoire culturelle à l'Université de Liège. Il accorde une attention toute particulière à l'histoire culturelle du visuel, auquel il a consacré de nombreuses recherches. Il travaille aujourd'hui plus électivement sur la question de la photographie et sur celle du portrait. Il dirige le centre de recherches *Cultures sensibles*.

<http://web.philo.ulg.ac.be/culturessensibles/>

Lieu : Auditoire Socrate 011, place Cardinal Mercier 10 -12,
1348 Louvain-la-Neuve

Prix : 9 € / Ami du musée : 7 € / Étudiant de moins de 26 ans : gratuit

Réservation souhaitée (voir bulletin ci-joint)

amis-musee@uclouvain.be



LA PIVOINE ET LE DRAGON

LES CODES CULTURELS
CHINOIS

CONFÉRENCE
PAR **PATRICIA GIOT***

MERCREDI 9 DÉCEMBRE
2015 À 19H30

*Pivoines de Guiseppe Castiglione (1688-1766)
et Robe Dragon en soie bleue*

Comment interpréter un « oui » déclaré avec le plus joli des sourires ? Marque-t-il un accord ou son contraire ? Dans quelles conditions et pour quelles raisons ? Qu'est-ce que la face ? Peut-on faire confiance à son interlocuteur si on ne perçoit pas toutes les subtilités de la mentalité chinoise ? Peut-on anticiper les réactions ? Quelles sont les attentes, les souhaits, les goûts ? Comment s'adapter et jusqu'où ?

La conférence sera précédée d'une présentation brève des travaux du Musée L : chantier, scénographie et tâches préparatoires menées par les équipes du musée... Ce sera l'occasion de découvrir tout le travail accompli en coulisse pour réaliser ce formidable projet.

La conférence parlera des différences culturelles profondes entre les Chinois et les Occidentaux. Nous aborderons leurs origines et leurs contextes pour mieux les comprendre. Nous les étudierons et nous envisagerons concrètement des solutions pour y faire face.

* **Patricia Giot** a entamé l'étude du mandarin à l'âge de 14 ans. Passionnée par la langue, la culture, la mentalité et l'art chinois, elle a complété son apprentissage par un séjour de deux ans à Beijing dans les années 90. Depuis 1995, elle enseigne le chinois, d'abord à l'Institut Belge des Hautes Etudes Chinoises, à la Fondation 9, à l'ICHEC et depuis 2006 à l'Institut libre Marie Haps.

Parallèlement à l'enseignement, elle est responsable du Centre de Langue et de Culture Chinoises de l'Institut Marie Haps et fait partie du comité scientifique de l'Espace Asie de l'Université Catholique de Louvain.

Elle anime régulièrement des séminaires sur la mentalité chinoise ainsi que des conférences sur la Chine. En tant qu'interprète, elle assure l'accompagnement de délégations chinoises. Elle travaille également comme guide culturelle en mandarin pour l'agence *Itinéraires*.

Lieu : Auditoire Socrate 011, place Cardinal Mercier 10-12,
1348 Louvain-la-Neuve

Prix : 9 € / Ami du musée : 7 € / Étudiant de moins de 26 ans : gratuit

Réservation souhaitée (voir bulletin ci-joint)

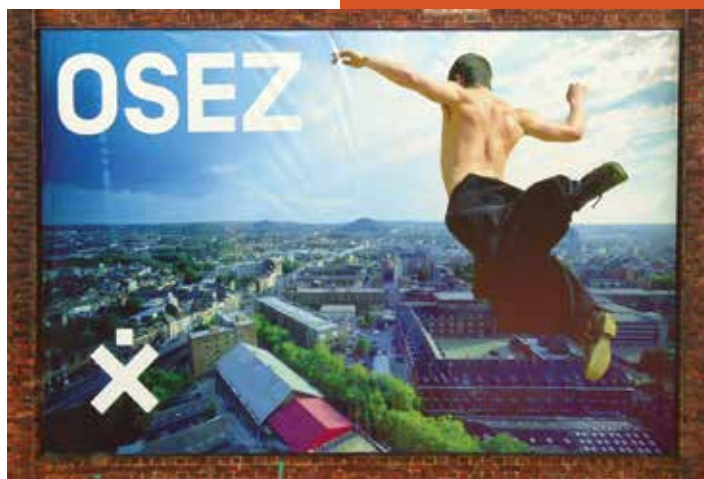
amis-musee@uclouvain.be

NOS PROCHAINES ESCAPADES

par Nadia Mercier et Pascal Veys

CHARLEROI : UNE LIGNE DE MIRE TRÈS CONTEMPORAINE

JEUDI 12 NOVEMBRE 2015



Fin septembre, le **BPS22, Musée d'art de la Province de Hainaut**, rouvre ses portes. Sauf empêchement, son directeur Pierre-Olivier Rollin nous présentera le bâtiment rénové et, en tant que commissaire, nous dira quelques mots de l'exposition de réouverture intitulée **Les Mondes Inversés**. En visite guidée, nous découvrirons les artistes internationaux conviés à une rencontre grand public entre art contemporain et cultures populaires. Parmi les nombreux invités, citons : Marina Abramović, Wim Delvoye, Mike Kelley, Emilio López-Menchero, Paul McCarthy, Johan Muyle, Thierry Verbeke...

Police et danse, un pas de deux : une association inattendue entre l'**Hôtel de police et Charleroi Danses**. Des espaces flamboyants neufs signés Jean Nou-

vel en association avec le bureau belge MDW Architecture : une tour bleue pour le nouveau commissariat et une extension rouge pour l'ancien manège de la gendarmerie, nommé « Les Écuries ». Le 30 septembre prochain, l'inauguration du nouveau foyer permettra d'accroître l'ancrage local et le rayonnement international d'une des plus belles scènes de danse de la Fédération Wallonie-Bruxelles.

La brasserie est le point de rencontre des deux entités Police et Danse. Du 20^e étage de la tour « Nouvel », le pays noir se découvre à 360° : un accès exceptionnel pour nous.

Le spectacle de la soirée le **Tyran(s)** a été conçu et chorégraphié par Karine Ponties, la directrice artistique de **Dame**

de Pic. Chorégraphe et interprète, **Karine Ponties** est l'auteur de plus d'une trentaine de pièces qui ont tourné un peu partout dans le monde et qui sont reconnues pour leur sens de l'absurde, leur exploration de l'intimité, de l'organique et des relations humaines.

TYRAN(S) explore avec humour les lieux du corps, sa capacité à l'absorption du protocole, du code, sa résilience et sa réinvention perpétuelle. Trois tyrans dans le placard d'un monument abandonné, laissés seuls à l'exercice de leur langage, le registre codifié par la nature de leurs pouvoirs, respectivement temporel, spirituel, économique. Pour exercer, ils doivent soumettre ce royaume sans peuple et, tous souverains, paradoxalement se soumettre.

Voyage en car
RDV à 14h15 au parking Baudouin 1er
Prix :
pour les amis du musée 53 € /
avec repas 75 €
pour les autres participants 58 € /
avec repas 80 €
Le montant comprend le transport en car, le pourboire, les entrées, les visites guidées du BPS et des « Écuries », le spectacle.
Retour prévu vers 22h à LLN

EUROPALIA TURQUIE

SAMEDI 12
DÉCEMBRE
2015



Ahmet Polat. *Smoking girl*, Osmanbey Istanbul 2014

Deux expositions phare ont lieu au Palais des Beaux-Arts de Bruxelles

Anatolia. Terre de rituels

Dès le début de la préhistoire, l'Anatolie a été une charnière essentielle entre l'Europe et l'Asie. Douze millénaires de migrations et d'échanges ont fait de la Turquie un berceau de cultures parmi les plus importants au monde et lui ont légué un patrimoine d'une exceptionnelle richesse.

L'exposition **Anatolia. Terre de rituels** part à la recherche des racines communes de l'Europe et de l'Asie. L'accent est mis sur les rituels de la société turque, depuis les plus anciennes civilisations anatoliennes jusqu'à l'Empire ottoman. La continuité des cultes et des rituels sont le

fil rouge de cette exposition divisée en quatre thèmes: le cosmos, la nature, le monde des dieux et les interventions divines. Deux cents des plus belles pièces des musées turcs sont exposées pour la première fois à Bruxelles. Trésors archéologiques, sculptures, miniatures, textile, porcelaine, objets en or et en argent nous donnent un bel aperçu de l'art du pays invité.

Imagine Istanbul

Ce portrait de la ville légendaire sur le Bosphore est un voyage entrecoupé de rencontres photographiques qui témoignent de l'immense pouvoir d'Istanbul d'affronter, de défier et de séduire. La musique, le cinéma, la littérature ainsi que les œuvres

d'artistes contemporains tels qu'Ayse Erkmen, Sophie Calle et Kasper Bosmans côtoient les différents photographes. Cet aperçu ne prétend pas être exhaustif mais entend être le reflet de l'universalité d'Istanbul.

RDV à 9h45
Bozar, rue Ravenstein 23,
1000 Bruxelles
Prix :
visite guidée d'*Anatolia*
amis : 22 €
autres participants : 25 €
Prix : ticket combiné autorisant
la visite programmée guidée
d'*Anatolia* et l'expo sans guide
le même jour ou tout autre jour
jusqu'au 24 janvier 2016.
amis : 30 €
autres participants : 33 €

PROJET : Le samedi 27 février 2016, la visite guidée de la villa Cavrois à Croix/Roubaix sera le point fort de la journée.

ERRATUM : Une inversion dans les légendes des reproductions s'est produite à la page 36 du Courrier 34.
Nous demandons à Madame Gisèle Van Lange de nous en excuser.

VISITES ET ESCAPADES, COMMENT RÉUSSIR VOS INSCRIPTIONS ?

INFORMATIONS PRATIQUES

Pour votre facilité et la nôtre, nous vous remercions de tenir compte des modalités suivantes :

- Pour respecter l'équité, nous suivons cette règle : la date du paiement détermine l'ordre des inscriptions (l'extrait bancaire faisant foi).
- Seul le compte suivant garantit votre inscription : IBAN BE58 3401 8244 1779 (code BIC BBRUBEBB) des Amis du Musée de LLN-Escapades. Les cotisations se paient sur un autre compte. N'oubliez pas d'indiquer la référence en communication.
- Vous complétez votre bulletin de participation en indiquant les noms des différents participants s'il y en a plusieurs et le renvoyez soit en l'adressant aux Amis du Musée de LLN Escapades, Place Blaise Pascal 1/bte L3.03.01, 1348 LLN, soit par fax au 010/47 24 13, ou par e-mail : nadiamercier@skynet.be
- Nous ne confirmons pas la réservation. Si vous avez effectué

le paiement pour une inscription qui n'a pu être retenue, nous vous remboursons en indiquant la raison en communication. Nous vous contactons uniquement en cas de problème.

- Votre assiduité contribue au bon déroulement du programme prévu. Pour ne pas compromettre le voyage du groupe, nous n'attendons pas les retardataires. Ces derniers ne pourront être remboursés.

- Si un désistement devait intervenir, 20% du montant total seraient retenus, 50% s'il intervient 10 jours avant le départ, 100% s'il intervient 3 jours avant, sauf spécifications contraires. Pour les ateliers d'artistes, aucun remboursement n'est effectué.

- Signalez vos désistements, même en dernière minute par GSM, ils donneront une opportunité aux amis repris sur une liste d'attente.

- Veuillez noter que l'ordre des visites pourrait être modifié, ou certaines remplacées, si des circonstances imprévues le justifiaient.

Lieu de rendez-vous pour le départ des escapades en car :

CONTACTS POUR LES ESCAPADES

Nadia Mercier

Tel. / Fax : 010 61 51 32

GSM : 0496 251 397

Courriel : nadiamercier@skynet.be

Pascal Veys

Tel. : 010 65 68 61

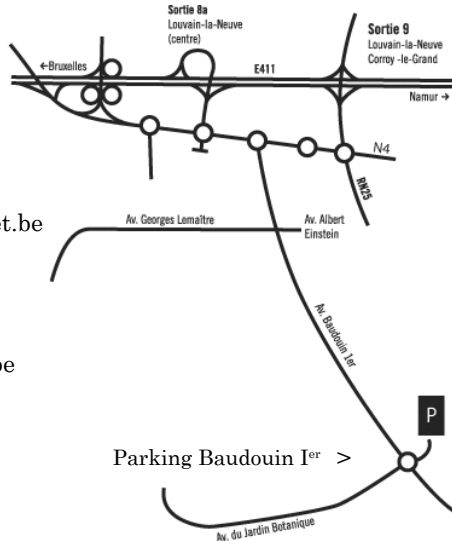
GSM : 0475 488 849

Courriel : veysfamily@skynet.be

**Envoyez vos meilleures
photos d'escapades à**

Jacqueline Piret :

j.piret-meunier@skynet.be



LES AMIS DU MUSÉE DE LOUVAIN-LA-NEUVE

Objectifs

Soutenir l'action du musée en faisant connaître ses collections et ses nombreuses activités temporaires.

Faire participer ses membres à des manifestations de qualité proposées par le musée. Contribuer au développement des collections, soit par l'achat d'œuvres d'art, soit en suscitant des libéralités, dons et legs.

Cotisation

La cotisation annuelle (année civile) donne droit à une information régulière concernant toutes les activités du musée, à la participation aux activités organisées pour les amis de notre musée, à un abonnement gratuit au *Courrier du musée et de ses amis*, à une réduction sur les publications, à l'accès gratuit au musée et aux expositions.

Membre individuel : 20 €

Couple : 30 €

à verser au compte des Amis du Musée de Louvain-la-Neuve
IBAN BE43 31006641 7101 ;
code BIC : BBRUBEBB

Mécénat

Les dons au musée constituent un apport important au soutien de ses activités. Tout don doit être versé au compte IBAN BE29 34018131 5064 ; code BIC : BBRUBEBB au nom de UCL/Mécénat musée. L'Université vous accusera réception de ce don et une attestation fiscale vous sera délivrée.

ATTENTION : depuis le 1er janvier 2011, le montant donnant droit à une exonération fiscale est passé de 30 à 40 euros.

Assurances

L'ASBL Les Amis du Musée de Louvain-la-Neuve est couverte par une assurance de responsabilité civile souscrite dans le cadre des activités organisées. Cette assurance couvre la responsabilité civile des organisateurs et des bénévoles. Les participants aux activités restent responsables de leur fautes personnelles à faire assurer au travers d'un contrat RC familiale et veilleront à leur propre sécurité.

AGENDA

DATE	HEURE	TYPE	ACTIVITÉ	PAGE
Di 6/09/15	14h-18h	Musée	Dernier jour avant fermeture visites et animations	9 -10
Sa 12/09/15	10h30	Escapade (visite atelier)	Gisèle Van Lange	Courrier 34
Sa 03/10/15 au Di 04/10/15	8h	Escapade (voyage)	Paris	Courrier 34
Ma 13/10/15 au Je 22/10/15	7h	Escapade (voyage)	Dresde	Courrier 33
Je 29/10/15	19h30	Conférence	Carl Havelange	15
Je 12/11/15	14h15	Escapade (exposition & spectacle)	Charleroi	17
Me 09/12/15	19h30	Conférence	Patricia Giot	16
Sa 12/12/15	9h45	Escapade (exposition)	Europalia Turquie	18



L'entrée du futur Musée!