

derrière l'objet, un récit qui trouve également une place intéressante dans l'audioguide du Musée. En racontant l'histoire de ces personnes, le Musée unifie ses collections éclectiques, partage sa propre biographie avec les visiteurs et utilise les histoires des chercheurs, des collectionneurs et des donateurs pour créer un lien personnel entre les visiteurs et les objets au sein même de l'exposition permanente.

La biographie de l'objet élargit le concept biographique aux artefacts eux-mêmes. L'histoire des objets est, bien sûr, racontée de diverses façons dans n'importe quel musée. Nous pouvons lire les cartels des objets, écouter un audioguide ou acheter un catalogue, afin d'en apprendre plus sur les objets exposés. Cependant, les récits qui sont racontés dans les expositions muséales font souvent référence à un seul moment du passé de l'objet, par exemple au moment où il a été fabriqué. Il se peut qu'un cartel de musée nous informe qu'un objet provient de Grèce antique, datant du ^v^e s. av. J.-C., mais la vie de cet objet ne se limite pas à cette époque ou à ce lieu. Elle s'étend du

moment où l'objet a été conçu jusqu'à aujourd'hui au musée. Les objets ont des significations et des valeurs diverses durant leur vie. Ce qui aujourd'hui peut être considéré comme un objet d'art avait peut-être dans le passé un but beaucoup plus utilitaire. Nous oublions parfois que nous le voyons à travers notre propre cadre subjectif. Il existe à la fois comme un objet précieux dans un musée moderne ET comme un objet ancien de la vie quotidienne. En reconnaissant que les objets ont une vie longue et active, l'approche de la biographie de l'objet permet de multiples moments significatifs dans le passé et le présent de chaque objet, et donc de multiples histoires qui peuvent être racontées dans le musée.

Les deux chercheuses ont été intriguées par des figurines en bronze de Méditerranée ancienne, dont les cartels témoignent de quelques incertitudes. Dans un musée comme le Musée L, où les contraintes scénographiques imposent des limites de caractères très strictes, nous voyons souvent des points d'interrogation sur les cartels : ils mettent en évidence le questionnement plutôt que de le cacher. L'Antiquité pose un défi particulier pour les expositions muséales : les cartels identifient généralement le point d'origine d'une œuvre, mais cette information est souvent inconnue pour les antiquités qui circulent sur le marché de l'art depuis des décennies. Même si les fouilles sont documentées, les origines sont parfois difficiles à identifier. Dans le cas des bronzes anciens, l'identification du lieu ou de la date de fabrication présente un défi supplémentaire, en raison de leur valeur matérielle, de leur facilité de déplacement et de leur popularité en tant qu'objets d'art. Les lacunes qui sont associées à l'histoire de ces objets sont courantes, ce qui pose un dilemme interpellant : comment les présenter au public de façon captivante, alors qu'une grande partie de leur histoire demeure incertaine ? Pour de nombreux visiteurs, les bronzes sont déjà intéressants du seul fait qu'ils sont anciens. Pour d'autres, ce sont les représentations reconnaissables de figures humaines et animales en bronze qui attirent le regard. Certains bronzes semblent représenter des figures mythiques bien connues, comme Héraclès. Dans un tel cas, il est un peu plus facile de raconter une histoire intéressante sur l'objet. Dans la présentation des bronzes au quatrième étage, le Musée L a choisi de fournir quelques informations en plus sur Héraclès, en précisant comment on peut le reconnaître grâce à ses attributs, tels que la peau de lion et la massue.



**Hercule à l'assaut
(Héraclès Promachos)**

Italie, Étrurie (?)
500-401 av. J.-C.
Bronze
N° inv. FM453
Fonds Fernand Mayence

D'autres bronzes, par contre, n'ont pas ces attributs clairs. Une grande partie de leur histoire est manquante parce que la plupart d'entre eux ne possèdent pas l'information qui proviendrait d'une fouille scientifique, qui pourrait nous dire non seulement où et quand ils ont été utilisés, mais dans quel contexte: offrandes dans un sanctuaire ou une tombe, ou jouets pour les enfants, par exemple. En raison de la valeur du bronze et de la qualité reconnaissable des sujets humains et animaux, de telles figurines ont souvent été trouvées aux ^{xix}^e et ^{xx}^e siècles, par hasard, par des fermiers ou par des pillards, et vendues sur les marchés locaux ou internationaux. Bon nombre des pièces de la collection du Musée L ont été acquises par le professeur Fernand Mayence (1879-1959), dans le but de constituer une collection pédagogique pour l'Université. Aujourd'hui, il est largement reconnu que l'achat de tels objets peut encourager le pillage de sites archéologiques, en créant un marché pour ces pièces. À l'époque, cependant, de tels achats n'étaient pas considérés comme contraires à l'éthique, et beaucoup de petits bronzes entraient dans des collections partout dans le monde sans autres informations que les vagues attributions assignées par le marchand.

Vu les informations manquantes, Sarah Costello et Annelies Van de Ven proposent de trouver de la valeur et du sens dans d'autres moments de la vie de l'œuvre et de partager ces histoires en utilisant

les méthodes déjà appliquées par le Musée: des cartels mais aussi des images, vidéos, écrans interactifs et audioguides. Nous ne savons peut-être pas exactement où les objets ont été fabriqués, mais nous pouvons reconstruire la technologie de leur fabrication. La science du bronze ancien est fascinante, avec une étonnante capacité à mesurer et à contrôler la température du métal en fusion. Un autre sujet qui peut être exploré est l'habillement: les différentes figures portent des vêtements, des coiffures et des chapeaux différents, et tiennent des objets particuliers. L'habillement est significatif des rôles que les femmes et les hommes jouaient dans l'Antiquité, un sujet qui relie le passé et nos milieux socioéconomiques actuels. Le contexte du collectionneur lui-même est intéressant: Mayence étant l'un des pères fondateurs de l'archéologie classique en Belgique, ses premières collections didactiques donnent un aperçu des valeurs et des intérêts de son époque.

Bien que les musées disposent de nombreuses voies pour raconter des récits sur leurs collections, l'exposition d'objets est la plus évidente. Dans le cas des antiquités, l'utilisation de cartels et de vitrines pour mettre en valeur des aspects intéressants des objets autres que leur point d'origine permet de reconnaître les informations manquantes, mais aussi de partager d'autres moments importants de la biographie de l'œuvre.



Homme habillé à la phrygienne

Provenance inconnue
Période Parthe, vers 250
av. J.-C. - 225 ap. J.-C.
Bronze
N° inv. FM448
Fonds Fernand Mayence

Porteuse d'offrandes avec patère dans la main

Italie (?)
II^e - I^{er} s. av. J.-C.
Bronze
N° inv. FM439
Fonds Fernand Mayence

LES ŒUVRES DU MUSÉE L VOYAGENT...



Willem VAN GENK
(Pays-Bas, Voorburg,
1927 – Den Haag, 2005)

Cathédrale de Pilzen,
vers 1975
Technique mixte
122,2 x 197,7 x 3,1 cm
N° inv. AM426
Don du Pr J. Schotte

Vervoer USSR, vers 1975
Technique mixte
157,5 x 175,2 x 3,2 cm
N° inv. AM425
Don du Pr J. Schotte



Atelier des **BORMAN**
(Bruxelles),
Trumeau de porte
(Chartreuse de Louvain ?)
vers 1490-1520
Chêne, 386 x 20 x 20 cm
N° inv. Cr6
Fonds ancien de
l'Université

Du 19.09.2019 au 15.03.2020
Hermitage Amsterdam / Outsider Art
Museum,
Willem van Genk : WOEST
[https://hermitage.nl/en/exhibitions/
outsider-art-museum/](https://hermitage.nl/en/exhibitions/outsider-art-museum/)

Du 20.09.2019 au 26.01.2020
M Leuven,
Borman et Fils
<https://www.mleuven.be/fr/>



AGENDA DÉCEMBRE 2019 – FÉVRIER 2020

EXPOSITIONS

EXPOSITION TEMPORAIRE

Jusqu'au 19.01.2020

TUMULUS

Montagnes d'éternité

Le Musée L vous invite à explorer les tumulus. Découvrez les secrets cachés sous ces rudimentaires collines de terre enherbées et ces savantes constructions en pierre. De la Préhistoire à nos jours, l'homme a édifié ces monuments au-dessus de sépultures individuelles ou collectives. Le tumulus révèle tantôt le statut social individuel, tantôt l'appartenance des défunts à une communauté. Il célèbre autant le prestige personnel qu'il borne les territoires. Le tumulus est un signal paysager qui, à peine érigé, suscite la convoitise, et désormais l'intérêt scientifique. Pour qui et comment est-il aménagé ? Quelles richesses abrite-t-il ? Fustigé par Charlemagne au nom du christianisme, quelles significations et superstitions véhicule-t-il ? Obstacles au tracé des sillons par les agriculteurs ou aux voiries macadamisées, comment ces symboles d'identité et porteurs de traditions ont-ils traversé les âges chez nous et sur tous les continents ?

Pénétrez donc au Musée L dans le cœur des tumulus !

AUTOUR DE L'EXPO CONFÉRENCES

Jeudi 05.12.2019 de 12h45 à 13h45

LE TUMULUS ROYAL DE CHILDERIC (481/482 ap. J.-C.)

Un jalon entre Antiquité et haut Moyen Âge

Par **Raymond Brulet**, professeur émérite de l'UCLouvain

Lieu : Salle de Séminaire

Prix : entrée au musée

La sépulture royale de Childéric a été retrouvée au ^{xvii} siècle à Tournai. Le lieu choisi a été un vaste espace situé à la sortie de la ville le long d'une voie romaine et dans l'enceinte d'un cimetière mérovingien préexistant. Au moment de sa découverte, comme aujourd'hui, le paysage était urbanisé et des habitations médiévales occupaient la zone. C'est par comparaison avec des sépultures aristocratiques similaires dans le monde germanique et à la suite de nouvelles fouilles menées dans le quartier Saint-Brice, dans les années 1980, que l'hypothèse de l'existence d'un tertre érigé au-dessus de la tombe royale a pris corps, le tumulus en question ayant été nivelé au Moyen Âge.

Archéologue et historien, professeur émérite de l'UCLouvain et ancien président du Département d'archéologie et d'histoire de l'art ainsi que de l'Institut

des civilisations, arts et lettres (INCAL), **Raymond Brulet** a longtemps conduit des recherches archéologiques à Tournai, avec le Centre de recherches d'archéologie nationale (CRAN) de l'université. Les chantiers de fouilles les plus significatifs menés dans cette ville sont ceux qui ont été engagés dans l'environnement du lieu où fut enterré le roi mérovingien Childéric (Saint-Brice) et dans la cathédrale Notre-Dame.

Jeudi 19.12.2019 à 19h30

LES ENJEUX DE LA GESTION PATRIMONIALE Reprise des fouilles anciennes des tumulus gallo-romains en Wallonie (Seron, Glimes)

Par **Christian Frébutte**, Responsable du Service de l'archéologie en province de Namur (SPW-AWaP)

Lieu : Auditorium du Monceau

Prix : 9€ / Amis du Musée L : 7€

Étudiants de moins de 26 ans : gratuit

Réservation conseillée : amis@museel.be

Voir en page 28

Jeudi 16.01.2020 à 19h30

LES TUMULUS DE LA PRÉHISTOIRE Naissance de la monumentalité funéraire

Par **Nicolas Cauwe**, Chef de département aux Musées royaux d'Art et d'Histoire de Bruxelles, et chargé de cours invité à l'UCLouvain

Lieu : Auditorium du Monceau

Prix : 9€ / Amis du Musée L : 7€

Étudiants de moins de 26 ans : gratuit

Réservation conseillée : amis@museel.be

Voir en page 28

VISITES GUIDÉES

Dimanche 01.12.2019 de 15h à 16h30 :

visite guidée de l'exposition *Tumulus*

2€ par pers. + entrée gratuite au musée

Jeudi 16.01.2020 de 18h à 19h30 :

visite guidée de l'exposition *Tumulus*

2€ par pers. + entrée au musée

Réservation obligatoire : publics@museel.be





STAGE ARTISTIQUE

Jeudi 02.01.2020 > **dimanche** 05.01.2020 : de 9h30 à 16h30

Stage artistique pour adultes animé par Anne Dejaifve

Matériel : chacun apporte le matériel lié à sa pratique (attention, l'espace d'atelier ne permet pas le travail en grand format).

Prix : 140 € (entrée au musée comprise)
Inscription obligatoire (places limitées) :
 publics@museel.be

« Il suffit d'une pierre pour écrire ce que le monde veut se dire. Nous pierres, quelles que soient nos formes, l'infini nous portons, le savourons car nous sommes l'infini du temps. » Guillevic

En lien avec l'exposition **Tumulus**, nous chercherons à approfondir une écriture plastique la plus personnelle possible. Les formes archétypales, minimalistes depuis la préhistoire, sont revisitées continuellement par les artistes modernes et contemporains. Nous nous appuyons sur ces recherches pour nourrir notre travail de recherche.



EXPOSITION SINGULIÈRE

Du 19.02 au 17.05.2020

PARCOURS D'ARCHÉOLOGUES : ENTRE ARCHIVES ET OBJETS

L'exposition met en lumière les coulisses de l'archéologie, son historiographie en tant que discipline qui ne se limite pas aux fouilles de terrain mais tire parti des éléments de diverses disciplines (philologie, histoire des religions, sociologie, etc.) pour créer une nouvelle façon d'interpréter le passé. La présentation d'artefacts sera complétée par des documents d'archives pour recréer le contexte de spécialisation de la discipline entre la fin du XIX^e siècle et le milieu du XX^e siècle, époque clé de son évolution.

La collection du chanoine René Maere (1867 - 1950), une centaine d'estampages d'inscriptions paléochrétiennes réalisés dans les catacombes romaines au début du XX^e siècle, illustre les importantes découvertes archéologiques dont la Belgique a pu bénéficier à cette époque. La place de Maere parmi les premiers professeurs d'archéologie à Louvain rend également sa collection significative de l'évolution de l'histoire de l'Université et de ses liens avec les tendances scientifiques plus larges.

La collection du professeur Jean Doresse (1917-2007) composée d'archives, de carnets de note et d'artefacts archéologiques témoigne de ses découvertes, mais aussi du processus méticuleux d'analyse et des défis que cet égyptologue renommé a dû relever tout au long de ses recherches sur les anciens monastères coptes. Cette collection illustre également la partie inédite de la recherche archéologique qui a lieu après les fouilles dans les laboratoires et les universités.



L'exposition sensibilisera le visiteur au lien étroit tissé entre archéologie et compréhension sociale du passé et à leur impact continu sur nos expériences actuelles.

ACTIVITÉS RÉGULIÈRES

DIMANCHE GRATUIT

Les dimanches 01.12.2019, 05.01, 02.02 et 01.03.2020 de 11h à 17h

Découvrez le Musée L en toute liberté ! Chaque premier dimanche du mois, entrée et médiaguide (dans la limite des exemplaires disponibles) sont gratuits pour tous.

COUPS DE CŒUR DES BÉNÉVOLES

Le dimanche 02.02.2020 de 11h à 17h

MÉDITATION

Les vendredis 06.12.2019, 10.01.2020, 07.02.2020 de 12h45 à 13h45

HATHA YOGA ET MÉDITATION

Cycle animé par D. Van Asbroeck

Cet atelier, accessible à tous (expérimentés ou débutants), combine la pratique de mouvements, postures de yoga et méditation de pleine conscience. Une occasion pour s'arrêter, se poser dans un cadre magique, regarder avec une attention ouverte, être présent à ses sensations, pensées, émotions... sans filtre, sans jugement... instant après instant. Pour prendre soin de soi et installer plus de calme intérieur au cœur de la vie tumultueuse, en présence des œuvres du Musée.

Lieu : salles du musée

Prix : 8 € + entrée au musée

GRATUIT pour les membres UCLouvain (places limitées)

Réservation : publics@museel.be

LUNCH TIME

Un vendredi par mois de 12h30 à 13h30

FOCUS

Le temps d'une pause de midi, les guides du musée vous proposent un focus sur une œuvre du musée. À chaque visite, de nouvelles découvertes livrées avec passion en toute complicité et simplicité. Une visite non conventionnelle pour un midi culturel !

Prix : entrée au musée

Réservation obligatoire : publics@museel.be

13.12.19 : Le savoir-faire des anciens potiers grecs

17.01.20 : Le cabinet de curiosités du Musée L

14.02.20 : Le Musée L amoureux

NOCTURNES

Les jeudis 19.12.2019, 16.01.2020, 20.02.2020
de 17h à 22h

NOCTURNE AU MUSÉE L

Prix : entrée au musée

Le 3^e jeudi de chaque mois, explorez le temps d'une soirée les espaces chaleureux du Musée L et découvrez ses expositions permanentes ou temporaires. Chaque mois, profitez de diverses activités pour vivre le musée autrement.

CYCLE D'ATELIERS CRÉATIFS

Le mercredi de 13h45 à 15h15

ENFAN'ART, cycle d'ateliers créatifs

Pour enfants de 7 à 12 ans

Lieu : Atelier L

Prix : 6 € par séance (abonnement)

Réservation obligatoire : publics@museel.be

Enfan'Art, c'est le rendez-vous hebdomadaire des petits artistes en herbe ! Une fois par semaine, viens t'amuser et développer ta créativité au Musée L ! Une activité pour découvrir ton potentiel créatif. Les derniers ateliers de l'année (mois de juin) sont consacrés au montage d'une exposition avec vernissage et discours.

CYCLE DE RENCONTRES

À 19h30

Mardi 10.12.2019 : **Gabriel Ringlet**

Mardi 11.02.2020 : **Christine Pedotti**

INTÉRIEUR JOUR

Lieu : Forum du Musée L

Prix : entrée au musée. GRATUIT pour les membres UCLouvain

Réservation obligatoire : www.uclouvain.be/culture

Le temps d'une soirée, une personnalité vient partager son expérience et sa recherche intérieure au Musée L. Situés dans des milieux divers, nourris de diverses traditions spirituelles, philosophiques ou laïques, quelques femmes et hommes « habités-es » prendront le risque de se découvrir et tenteront de transmettre au public ce qui les fait vivre au plus profond, en s'inspirant d'une œuvre du Musée. La rencontre est animée par Axelle Thiry.

En partenariat avec UCLouvain Culture

MIDIS DE LA POÉSIE

De 12h40 à 13h30

Une pause de midi tout en poésie...

Jeudi 05.12.2019

AUTOUR DE GHERASIM LUCA, DÉRAISON D'ÊTRE

Interprètes : Gabriel Almaer, Bernard Gahide, Robin Van Dyck

Mise en voix : Annette Brodtkom

Dans le cadre d'Europalia Roumanie

Jeudi 06.02.2020

LES NOUVELLES NE COURENT PAS LES RUES...

Rencontre littéraire avec Caroline Lamarche

Lieu : Auditorium du Monceau

Prix : entrée au musée

En partenariat avec UCLouvain Culture et les Midis de la Poésie

ACTIVITÉS PONCTUELLES

JANVIER

CONCERT DE NOUVEL AN

Vendredi 24.01.2020 à 19h30

UN TRIO AU CŒUR DU MUSÉE L

De Beethoven à Jean Cras

Avec Frédéric d'Ursel (violin), Elisabeth Smalt (alto) et Jean-Pierre Borboux (violoncelle).

Lieu : Forum du Musée L

Prix : 20 € / Amis du Musée L : 18 €

Réservation obligatoire : amis@museel.be

Voir page 29

ESCAPADE

SAMEDI 18.01.20

RÉTROSPECTIVE KEITH HARING à Bozar

Voir page 30

FÉVRIER

CONFÉRENCE

Jeudi 20.02.2020 de 13h à 14h

SITES PATRIMONIAUX MENACÉS

La préservation par la numérisation

Par **Yves Ubelmann**, président et fondateur d'ICONEM.

Lieu : Auditorium du Monceau

Prix : entrée au musée

Première conférence dans le cadre du cycle « Culture et Politique » du projet Louvain2020 « Enseignement et recherche au cœur du Musée laboratoire ».

Dans une époque sensiblement affectée par la recherche effrénée du profit et de la croissance, la mondialisation, et de profonds bouleversements sociaux, la culture et la politique apparaissent comme des entités de plus en plus distantes. Dans ce contexte, quelle place souhaitons-nous réserver à la valorisation de nos patrimoines ? Le cycle de conférences « Culture et Politique » entend interroger les relations entre le patrimoine culturel et certains enjeux politiques actuels.





Pour cette première conférence, Yves Ubelmann, président et fondateur d'ICONEM, organisation spécialisée dans la documentation, la préservation et la digitalisation des sites patrimoniaux à travers le monde, nous présentera le développement de ce projet exceptionnel et les expériences singulières menées sur des sites menacés de disparition.

CONFÉRENCE

Judi 20.02.2020 à 19h30

DÉCOUVRIR LES GRAVURES DE REMBRANDT

Par Jean-Marie Gillis, professeur émérite UClouvain

Lieu : Auditoire BARB94, place Sainte Barbe

Prix : 9 € / Amis du Musée L : 7 €

Étudiants de moins de 26 ans : gratuit

Réservation conseillée : amis@museel.be

Voir page 29



CONFÉRENCE CONTÉE

Vendredi 21.02.2020 de 14h à 16h

IMAGES RITUELLES ET DIALOGUE AVEC L'AU-DELÀ

Conférence contée pour adultes

par Anne-Donatienne Hauet, professeure d'anthropologie en Hautes Écoles.

Lieu : salle de séminaire

Prix : 8 € (entrée au musée comprise)

Réservation obligatoire : publics@museel.be

En voyageant dans les collections du Musée L entre les objets de la religion chrétienne, de la Grèce ancienne et des cultes traditionnels africains, découvrez quelques façons d'établir un contact avec les morts et examinez les objectifs avoués de ces relations. Les images et les objets rituels seront le support de ce propos d'anthropologie comparée puisqu'ils sont les médiateurs par excellence de ces conversations avec l'au-delà.

STAGE POUR ENFANTS

Lundi 24.02.2020 > vendredi 28.02.2020 : de 9h30 à 12h30

LA PARADE DES COULEURS

Stage créatif de Carnaval pour enfants de 7 à 12 ans

Prix : 50 €

Réservation obligatoire : publics@museel.be

Au Musée L, pendant les vacances, c'est la grande parade des couleurs ! Bleu, rouge, vert, or, blanc... Elles sont toutes de sortie et t'invitent à t'amuser, à expérimenter et à créer avec elles. Découvertes colorées et créativité débridée sont au programme ! Une exposition de tes réalisations hautes en couleur est même prévue en fin de stage.



APRÈS-MIDI FAMILLES

Mercredi 26.02.2020 de 14h à 17h

KALÉIDOSCOPE

Pour enfants de 5 à 12 ans, accompagnés.

Prix : 3 € / enfant + entrée au musée pour l'adulte accompagnant

Réservation obligatoire : publics@museel.be

Un monde de couleurs s'offre à toi au Musée L ! Profite de ton mercredi de congé pour venir découvrir, jouer, expérimenter et créer avec toutes ces couleurs. Du bleu, du rouge, du vert, de l'or en passant par le noir, il y a tellement de couleurs à admirer dans nos collections. Et, pour te fondre dans cette parade de couleurs, n'hésite pas à porter tes vêtements les plus colorés !

Une après-midi entière pour explorer, apprendre et s'amuser ! C'est ce que vous propose le Musée L pendant les vacances scolaires. Une occasion de partager un moment convivial, amusant et enrichissant, petits et grands réunis.

PLUS TARD...

ESCAPADES

Vendredi 06.03.2020

JOURNÉE À SOIGNIES

Les métiers d'art du patrimoine

Voir page 31

Samedi 21.03.2020

JOURNÉE À GAND

Hommage à Van Eyck

Voir page 32

VOYAGES

Du dimanche 03.05 au dimanche 10.05.2020

LE CHEMIN DE SAINT-JACQUES

Voir Courier #51

Du mardi 26.05 au jeudi 28.05.2020

TROIS JOURS EN ÎLE-DE-FRANCE

Voir page 33

EN PROJET

Début septembre 2020

LES MUSÉES SUISSES

Voyage d'automne

CONFÉRENCES ET CONCERT

LES ENJEUX DE LA GESTION PATRIMONIALE REPRISE DES FOUILLES ANCIENNES DES TUMULUS GALLO-ROMAINS EN WALLONIE

JEUDI 19 DÉCEMBRE 2019 À 19H30

Entre la fin du I^{er} siècle et le III^e siècle de notre ère, des dizaines de tertres funéraires sont élevés dans la Cité des Tongres. Ces tumulus sont construits isolément ou groupés. Leur monumentalité exprime de manière ostentatoire le rang social des individus dont ils protègent les restes accompagnés d'objets divers ; ces défunts furent pour la plupart de grands propriétaires fonciers. Les « trésors » que ces sépultures étaient censées contenir ont attiré des pilliers dès l'Antiquité et suscité des « explorations » peu méthodiques, en particulier durant les Temps modernes et le XIX^e siècle. Aujourd'hui, quelque soixante tumulus subsistent dans les paysages des Tongres. La reconnaissance de leur importance culturelle incite les pouvoirs communaux à s'engager dans des projets de restauration. L'exposé présentera deux campagnes récentes de sondages : l'une a été consacrée en 2002 au tumulus de GLIMES (Incourt), l'autre en 2018 aux trois tumulus de SERON (Fernelmont).



Christian Frébutte est responsable du Service de l'archéologie en province de Namur (SPW-AWaP). Porte-parole de J.-N. Ansljij, O. Collette & F. Hanut (AWaP) avec la coll. de C. Massart

En partenariat avec UCLouvain, CRAN, CSSA, Amis du Musée L, AWaP

LES TUMULUS DE LA PRÉHISTOIRE NAISSANCE DE LA MONUMENTALITÉ FUNÉRAIRE

JEUDI 16 JANVIER 2020 À 19H30

La monumentalité funéraire apparaît en marge du développement des premières sociétés d'agriculteurs-éleveurs (période du Néolithique). Très vite, les *tumuli* vont répondre à des offices différenciés selon les contextes culturels : tantôt mise en valeur d'une sépulture individuelle, tantôt système de clôture de l'usage de caveaux collectifs. Partout cependant, il est évident que l'édification de collines artificielles par dessus des sépultures forme la première monumentalité des sociétés préhistoriques. Les morts semblent les premiers à avoir eu quelque exigence en matière de visibilité dans le paysage.

Nicolas Cauwe est Docteur en Histoire de l'Art et Archéologie de l'Université de Liège. Actuellement, il est chef de département a.i. aux Musées Royaux d'Art & Histoire de Bruxelles et chargé de cours invité à l'Université catholique de Louvain. Il est l'auteur de plus de 60 publications scientifiques et d'une dizaine de monographies. Depuis une vingtaine d'années, ses travaux portent sur la Préhistoire de l'Océanie, en particulier l'île de Pâques.



PAR
CHRISTIAN FRÉBUTTE

Tumulus de Seron à Fernelmont, province de Namur : à l'avant-plan, tronçon de la fondation empierrée F9 de l'enclos du tumulus septentrional ; à l'arrière-plan, la sépulture F8 en cours de dégagement

Lieu : Musée L, Auditorium du Monceau
Prix : 9 € / Amis du Musée L : 7 € / Étudiants de moins de 26 ans : gratuit
Réservation conseillée : amis@museel.be

PAR
NICOLAS CAUWE

Tumulus au-dessus d'un caveau funéraire, San Agustín, Colombie.

**Accès libre au Musée L
avant et après les conférences**

UN TRIO À CORDES AU CŒUR DU MUSÉE L CONCERT DE NOUVEL AN SUIVI DU VERRE DE L'AMITIÉ

VENREDI 24 JANVIER 2020 À 19H30

Venez fêter le Nouvel An en musique !

Au programme :

Ludwig van Beethoven : trio à cordes op 9 n°1 en sol majeur, 1^{er} mouvement
Allegro con brio

Jean Cras : trio à cordes n°3 (1926), I - II Lent - III Animé - IV Très animé

Frédéric d'Ursel a étudié le violon avec Édith Volckaert, puis au Conservatoire de Bruxelles avec Philippe Hirshhorn. En 1985 et 1986, il participe au Festival de Tanglewood (USA) où il joue sous la direction de Léonard Bernstein, Eiji Oue et Léon Fleischer et participe aux Master-classes de Joseph Silverstein et du Muir String Quartet. En orchestre, il joue sous la direction de chefs prestigieux. Frédéric d'Ursel est membre fondateur de l'ensemble Oxalys (1993) avec lequel il se produit dans le monde entier. Depuis 2000, il enseigne le violon au Conservatoire de Bruxelles.

Elisabeth Smalt (Pays-Bas) a étudié la théorie et le solfège avec le compositeur Luctor Ponse, l'alto avec Cees Dekker et Nobuko Imai et la musique de chambre avec le spécialiste du baroque Wim ten Have. Elle travaille comme chambriste et son répertoire englobe tous les styles et époques. Elle est régulièrement invitée dans les grands festivals de musique de chambre. À côté d'Oxalys, elle fait partie du trio à cordes Prisma, du Nepomuk Fortepiano Quintet, du Zephyr Quartet Amsterdam et du trio Spectral Voices.

Jean-Pierre Borboux décroche les Diplômes supérieurs de violoncelle et de musique de chambre au Conservatoire royal de Liège. Il complète ensuite sa formation auprès d'Edmond Carlier et d'Elias Arizcuren. Il participe à des sessions du World Orchestra of Jeunesses Musicales. Entré à l'OPRL en 1994, il en devient second soliste en 1995. Il est également invité au Philharmonia Orchestra à Londres. Il fait partie de l'octuor de violoncelles Ô-Celli, est violoncelle solo de l'Orchestre de Chambre de Liège et conférencier au Conservatoire royal de Liège.



Lieu : Musée L

Prix : 20 €

Amis du Musée L : 18 €

Réservation obligatoire :

amis@museel.be

DÉCOUVRIR LES GRAVURES DE REMBRANDT

JEUDI 20 FÉVRIER 2020 À 19H30

Rembrandt (1606-69) n'est pas que le peintre génial de *La Ronde de Nuit*. Il est aussi un artiste qui a réalisé par la technique de la gravure à l'eau-forte une œuvre riche de plus de 300 estampes où il joue avec une virtuosité incomparable des contrastes entre l'encre noire et le papier blanc pour donner des œuvres originales d'une grande profondeur. Loin de faire double emploi avec son œuvre peint, l'œuvre gravé de Rembrandt révèle un autre aspect, superbe et fascinant, de la création artistique du maître hollandais. À l'aide d'une abondante iconographie, le professeur Jean-Marie Gillis nous fera découvrir cet aspect trop peu connu d'un des plus grands artistes du Siècle d'Or hollandais et de la Culture européenne. Cette conférence se situera dans le prolongement des manifestations artistiques organisées aux Pays-Bas à l'occasion des 350 ans de la mort de Rembrandt.

Jean-Marie Gillis est professeur ordinaire émérite de la Faculté de médecine où il a enseigné la physiologie. Son activité scientifique a concerné les maladies musculaires. Il est co-fondateur avec Marc Crommelinck et Philippe Van Meerbeeck de l'asbl culturelle *Artefac* à Woluwé.



PAR

JEAN-MARIE GILLIS

Lieu :

Auditoire BARB48

Place S^{te} Barbe

Prix : 9 € / Amis du

Musée L : 7 € /

Étudiants de moins de

26 ans : gratuit

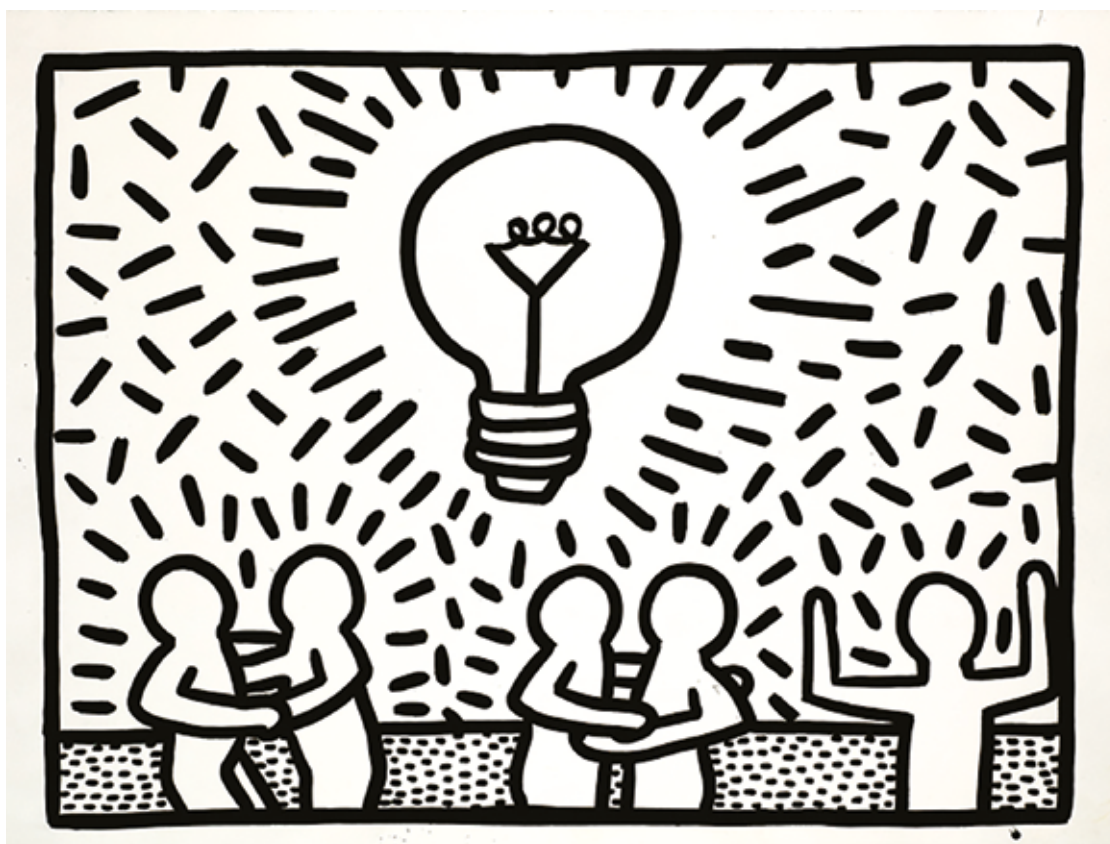
Réservation conseillée :

amis@museel.be

ESCAPADE

KEITH HARING

SAMEDI 18 JANVIER 2020



PAR
NADIA
MERCIER
ET
PASCAL
VEYS
AMIS DU MUSÉE L

Keith Haring artwork,
1981 © Keith Haring

BOZAR présente une grande rétrospective de l'artiste américain légendaire, Keith Haring. Ami et compagnon d'art à la fois d'Andy Warhol et de Jean-Michel Basquiat, il manifesta une présence unique dans le New York des années 1980, jouant un rôle clé dans la contre-culture et créant un style immédiatement reconnaissable. Surtout célèbre pour ses motifs iconiques – chiens aboyeurs, bébés rampants et soucoupes volantes –, Haring cherchait à faire œuvre d'« art public » qu'il

diffusait à travers son Pop Shop, les médias ou encore dans les métros et les espaces urbains collectifs. Puisant ses influences dans l'expressionnisme abstrait, le pop art, la calligraphie japonaise ou les travaux des grapheurs new-yorkais, son style singulier, en apparence spontané, était tout autant traversé par les énergies de son époque, du voyage dans l'espace au hip-hop et aux jeux vidéo. Une œuvre puissante, qui n'a rien perdu de son actualité.

**RDV : 10h15 à Bozar,
rue Ravenstein 16,
1000 Bruxelles**

**Prix : pour les amis du
musée 23 € pour les
autres participants 26 €**

ESCAPADE

JOURNÉE À SOIGNIES

VENDREDI 6 MARS 2020



Restauration d'œuvre d'art

Les métiers d'art du patrimoine à l'honneur

La collégiale Saint-Vincent est un des grands sanctuaires romans parmi les mieux conservés en Wallonie. Sa construction débute entre 1015 et 1024, entièrement dédiée au culte de saint Vincent, né Madelgaire et époux de sainte Waudru. Il avait fondé une abbaye au VII^e siècle. En réponse à la Réforme protestante, les chanoines ont décidé dès 1620 de mettre l'édifice « au goût du jour ». La collégiale fut largement réaménagée et remeublée au XVII^e siècle, en style baroque. Ce patrimoine exceptionnel a connu une restauration de fond en comble, un grand chantier de 1985 à 2009.

Dans un premier temps, ce sont les extérieurs qui sont rénovés dont la Tour lanterne, élément architectural représentatif du style scaldien. Dans un second temps, ce sont les intérieurs qui retrouvent toute leur splendeur grâce au savoir-faire des professionnels du patrimoine. Parmi ceux-ci : Christophe Sarot, ébéniste-restaurateur, pour l'en-

tièreté des boiseries de la collégiale et les splendides stalles du chœur ; France Vicat qui eut pour mission de restaurer les polychromies et dorures sur bois notamment sur le monumental maître-autel du chœur ; Michel Romazzotti qui est intervenu dans les traitements de conservation-restauration des peintures du maître-autel, œuvres de Carolus Ykens (ou Charles II Eyckens) Anvers (1719-1753). Lors de cette journée, notre guide sera Jacques Deveseleer de l'AWaP (Agence wallonne du Patrimoine), conservateur de la collégiale et du musée. Le **Musée du Chapitre** abrite un riche patrimoine d'art sacré du X^e au XVIII^e siècle, hérité de l'époque de la communauté de chanoines. Et c'est in situ que nous aurons le privilège de rencontrer nos trois restaurateurs qui nous détailleront leurs interventions à la collégiale.

Notre parcours patrimonial se poursuivra par la petite ruelle partant de la collégiale pour aboutir au **vieux cimetière** dont l'existence est attestée depuis 1327. Un petit jardin aménagé à la fin du XIV^e siècle, classé en 1949, dispose de deux entrées dont l'une avec un portail baroque, issu du bas-côté nord de la collégiale.

Nous aurons aussi à cœur de découvrir le **Modern' Hôtel**, un bijou Art nouveau classé en 1980 dont les investigations ont commencé en vue de sa restauration prochaine. Alors que l'exploitation de la pierre est à son apogée l'hôtel-restaurant conçu par l'architecte E. François voit le jour en 1904. Le restaurant, acquis par la Ville en 2016, rappelle aujourd'hui l'atmosphère du café-brasserie d'autrefois.



Voyage en car

RDV à 8h30 au parking Baudouin 1^{er}

Prix :

pour les amis du musée

50 € / avec repas 75 €

pour les autres

participants 55 € / avec repas 80 €

Le montant comprend le transport en car, les pourboires, les entrées, les visites guidées.

ESCAPADE

JOURNÉE À GAND

SAMEDI 21 MARS 2020



Hommage à Jan van Eyck

Seule une vingtaine d'œuvres du Maître flamand Van Eyck sont conservées de par le monde. Tout-à-fait exceptionnellement, au moins la moitié d'entre elles feront le voyage jusqu'à Gand en 2020, pour l'exposition **Van Eyck. Une Révolution optique** au Musée des Beaux-Arts de Gand (MSK Gent). L'exposition s'articule autour des volets extérieurs restaurés de **L'Adoration de l'Agneau mystique** et d'autres œuvres de l'artiste. Ses tableaux seront installés à côté d'œuvres de ses contemporains les plus talentueux, originaires d'Allemagne, d'Espagne, de France et d'Italie.

Une année thématique

En 2020, Gand veut montrer, qu'après six siècles, le peintre continue à inspirer de nouveaux artistes. Au **Design Museum Gent**, l'exposition **Les couleurs de Van Eyck dans le design** est conçue comme une promenade à travers les sept couleurs principales et l'univers pigmentaire utilisés par Jan van Eyck et ses contemporains. Les salons historiques de l'Hôtel de Coninck sont également intégrés au parcours de l'exposition. Ils sont transformés en *'experience rooms'* dans lesquelles des designers contemporains sont invités à montrer un projet ou à créer une œuvre sous le thème *La couleur et les sens*.

Voyage en car

RDV à 8h30 au parking Baudouin 1^{er}

Prix :

**pour les amis du musée 76 € / avec repas 102 €
pour les autres participants 81 € / avec repas 107 €**

Le montant comprend le transport en car, les pourboires, les entrées, les visites guidées.

VOYAGE

TROIS JOURS EN ÎLE-DE-FRANCE

LOIN DE L'AGITATION PARISIENNE

DU MARDI 26 MAI AU JEUDI 28 MAI 2020



© Chapelle Saint Blaise
des Simples
Milly-la-Forêt, Essonne

L'Île-de-France ne se résume pas à Paris ! Ce troisième périple, toujours inédit, nous amènera dans l'est et le sud de la région verdoyante et bucolique.

Sur notre route **Soissons**, la charmante petite ville de province historiquement connue pour avoir été la première capitale de la France, a conservé sa **cathédrale gothique Saint-Gervais-et-Saint-Prottais** et les vestiges de l'abbaye St-Jean-des-Vignes, un des monastères les plus riches du Moyen Âge. À **Nogent-sur-Seine**, s'est ouvert en 2017 - année centenaire, coïncidence heureuse ou non, de la mort du sculpteur Auguste Rodin - le premier musée au monde dédié aux travaux de

Camille Claudel, sa plus brillante élève, muse et maîtresse. On y retrouve la plus importante collection d'œuvres de l'artiste.

À l'orée de la forêt de Fontainebleau, **Milly-la-Forêt** doit son renom à **Jean Cocteau** qui y vécut de 1946 à sa mort en 1963. Le poète est inhumé dans la **chapelle Saint Blaise des Simples** qu'il décora en 1959. Cette chapelle du XII^e siècle, dernier témoin de l'existence d'une maladrerie et restaurée en 1958, est entourée d'un jardin botanique de plantes médicinales.

Niché dans la forêt de Milly, **Le Cyclop** de **Jean Tinguely**, de **Niki de Saint Phalle** et de leurs amis



Jean Dubuffet,
Closerie et Villa Falbala,
 1970 - 1973
 Fondation Dubuffet

est une œuvre qui réunit quatre mouvements artistiques : Dada, Nouveau réalisme, Art cinétique, Art brut. Le colosse abrite en son centre un univers surprenant, une construction insolite qui démarra en 1969.

Autour de Fontainebleau, le long de la Seine, se dressent de majestueuses villas au charme atypique, au style architectural unique en Île-de-France. Les bourgeois du XIX^e siècle y ont élu domicile, avant que de nombreux artistes y trouvent leur inspiration. Parmi ces demeures de plaisance : les **Affolantes**, le manoir d'une artiste. **Rosa Bonheur** : c'est l'histoire étonnante d'une peintre française du XIX^e siècle, adulée pour son talent et pour sa fougue. Ses œuvres ont voyagé à travers le monde entier et nombre de personnalités dont des têtes couronnées se sont empressées de lui rendre visite à la campagne, au **château de By à Thomery**. L'architecte Jules Saulnier y construira son atelier, l'une des premières constructions à ossature métallique.

Typique aussi du XIX^e siècle, la propriété Caillebotte à **Yerres** a été aménagée dans les années 1830, dans un style « à l'anglaise ». Dans cette villégiature familiale, **Gustave Caillebotte** planta son chevalet en plein air, peignant près de 90 toiles au cours des étés des années 1870.

Construite en époxy et béton peints au polyuréthane, la **Closerie Falbala** à **Périgny-sur-Yerres** est constituée d'une sorte de jardin, terrain

entouré de murs (la closerie proprement dite), comportant en son centre la villa Falbala, qui renferme le cabinet logologique, lieu de méditation, construit par **Jean Dubuffet** de 1967 à 1969. Œuvre majeure, la Closerie Falbala a été classée monument historique en 1998.

À Évry, la curiosité architecturale qui mérite le détour, la dernière cathédrale construite en France : la **cathédrale de la Résurrection Saint-Corbinien**. Elle étonne par sa couleur brique, son toit végétal, sa forme cylindrique taillée en biais. C'est à l'architecte suisse **Mario Botta** que l'on doit cette conception originale contemporaine pour une ville contemporaine.

Lors de l'Exposition universelle de 1937, Albert Lebrun, président de la République, célébrait en grande pompe l'ouverture de l'**aérogare du Bourget**. À l'instar des gares du XIX^e siècle dédiées à la vapeur, ce bâtiment, doté d'une immense verrière, consacrait l'aviation à moteur alors en plein essor. Les travaux actuels de rénovation visent à lui redonner son faste des années 30. Ce joyau Art déco dessiné par l'architecte **Georges Labro** et classé monument historique, prendra un nouvel envol fin 2019.

Pour ce voyage, nous avons retenu un hôtel situé dans un parc bordé par la rivière de l'Yerres à Varennes-Jarcy, une bâtisse datant de 1750. Les visites guidées des principaux lieux cités seront assurées par des guides locaux.

Voyage en car
RDV à 7h au parking
Baudouin 1^{er}
Prix du forfait par
personne sur base de
20 participants en
chambre double et
pension complète :
Pour les amis du musée :
595 € / pour les autres
participants : 645 €
Acompte : 195 €
Modalités d'inscription
détaillées sur le bulletin
annexé.

VISITES ET ESCAPADES, COMMENT REUSSIR VOS INSCRIPTIONS ?

INFORMATIONS PRATIQUES

Pour votre facilité et la nôtre, nous vous remercions de tenir compte des modalités suivantes :

- Pour respecter l'équité, nous suivons cette règle : la date du paiement détermine l'ordre des inscriptions (l'extrait bancaire faisant foi).
- Seul le compte suivant garantit votre inscription : IBAN BE58 3401 8244 1779 (code BIC BBRUBEBB) des Amis du Musée L - Escapades. Les cotisations se paient sur un autre compte. N'oubliez pas d'indiquer la référence en communication.
- Vous complétez votre bulletin de participation en indiquant les noms des différents participants s'il y en a plusieurs et le renvoyez soit par courrier postal à Nadia Mercier, Cours de Bonne Espérance 28, 1348 LLN, soit par fax au 010/61 51 32, ou par e-mail : nadiamercier@skynet.be
- Nous ne confirmons pas la réservation. Si vous avez effectué le paiement pour une inscription qui n'a pu être retenue, nous vous remboursons en indiquant la raison en communication. Nous vous contactons uniquement en cas de problème.

- Votre assiduité contribue au bon déroulement du programme prévu. Pour ne pas compromettre le voyage de groupe, nous n'attendons pas les retardataires. Ces derniers ne pourront être remboursés.

- Si un désistement devait intervenir, 20% du montant total seraient retenus, 50% s'il intervient 10 jours avant le départ, 100% s'il intervient 3 jours avant, sauf spécifications contraires. Pour les ateliers d'artistes, aucun remboursement n'est effectué.

- Signalez vos désistements, même en dernière minute par GSM. Ils donneront une opportunité aux amis repris sur une liste d'attente.

- Veuillez noter que l'ordre des visites pourrait être modifié, ou certaines remplacées, si des circonstances imprévues le justifiaient.

CONTACTS POUR LES ESCAPADES

Nadia Mercier
Tel. / Fax : 010 61 51 32
GSM : 0496 251 397
Courriel : nadiamercier@skynet.be

Pascal Veys
Tel. : 010 65 68 61
GSM : 0475 488 849
Courriel : veysfamily@skynet.be

Envoyez vos meilleures photos d'escapades à **Guy De Wandeleer** : guy.dewandeleer@gmail.com



Amis du Musée L

LES AMIS DU MUSÉE L

Objectifs

Soutenir l'action du musée en faisant connaître ses collections et ses nombreuses activités temporaires. Faire participer ses membres à des manifestations de qualité proposées par le musée. Contribuer au développement des collections, soit par l'achat d'œuvres d'art, soit en suscitant des libéralités, dons ou legs.

Cotisation

La cotisation annuelle (année civile) donne droit à une information régulière concernant toutes les activités du musée, à la participation aux activités organisées pour les amis de notre musée, à un abonnement gratuit au Courrier du Musée L et de ses amis, à l'accès gratuit au musée et aux expositions.

Membre individuel : 30 € Couple : 40 € à verser au compte des Amis du Musée L
IBAN BE43 31006641 7101 (code BIC : BBRUBEBB)

Assurances

L'ASBL Les Amis du Musée L est couverte par une assurance de responsabilité civile souscrite dans le cadre des activités organisées. Cette assurance couvre la responsabilité civile des organisateurs et des bénévoles. Les participants aux activités restent responsables de leurs fautes personnelles à faire assurer au travers d'un contrat RC familiale et veilleront à leur propre sécurité.



La médiation au cœur de *Tumulus* (voir page18)

VOUS SOUHAITEZ SOUTENIR LE MUSÉE ?

**Les dons au Musée L constituent un apport important
au maintien et à l'épanouissement de ses activités.**

Versez vos dons sur le compte de la Fondation Louvain - UCL (BNP Paribas Fortis)
BE29 2710 3664 0164 (IBAN) / GEBABEBB (BIC) avec en communication :
«Don Musée L», ou via le formulaire en ligne : <https://getinvolved.uclouvain.be/museel/>
Une attestation fiscale est émise pour tout don à partir de 40 €.